

HO BUA LE BAFU?



HO KGUMAMELA MEYA YA BA SHWELENG

HO YA KA SE-AFRIKA

KAPA MOELELONG, WA SE-AFRIKA

Ka Trevor N Vosloo

HO BUA LE BAFU?

HO KGUMAMELA MEYA YA BA SHWELENG

HO YA KA SE-AFRIKA

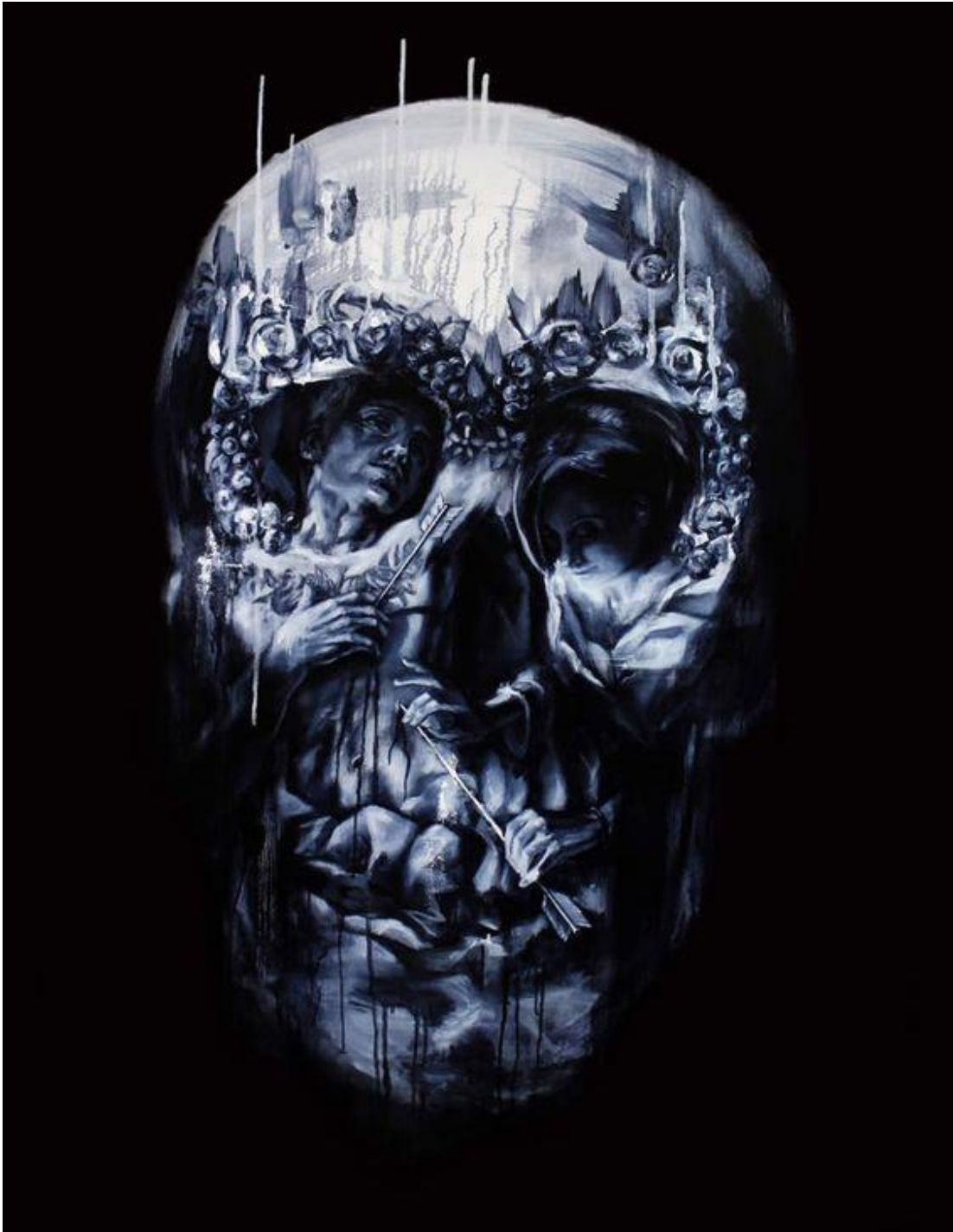
KAPA MOELELONG, WA SE-AFRIKA

Ka Trevor N Vosloo

ISBN 978-0-86955-258-2



E fetotswe ke sebohodi S.M Mokotjo (Mokotjhomokotjho) wa Tshebeletso ya Sesotho officing ya Mangaung ka tlatsaletso ya Gereformeerde Kerk Koster le Moruti S. Hibbert.



***Le ke ke la nwela senwelong sa Morena le senwelong
sa batemona; le ke ke la jela tafoleng ya Morena le
tafoleng ya batemona. 1 Bakorinthe 10:21***

© Deputies Reformed Publications (Reformed Churches in South Africa)

All rights reserved. No part of this publication may be reproduced, distributed, or transmitted in any form or by any means, including photocopying, recording, or other electronic or mechanical methods, without the prior written permission of the publisher.

✉ PO Box 20004, Noordbrug, 2522

☎ +27(0)18-297-3986

KETAPELE

Ke bile le monyetla wa ho tseba batswadi ba mongodi ba nang le boModimo, ka dilengwana, kahoo ho ne ho sa makatse ha Trevor a ne a eba e mong wa basebetsi ba Gospel Outreach, setsi sa bodumedi se sibolotsweng/theilweng le ho okamelwa ke ntatae, Eddie Vosloo. Setsi sena sa bodumedi se tsamaisitse bodumedi ka botshepehi setsing sa motse wa Johannesburg dilemong tse 28 tse fetileng. Se fihlella basebetsi, ba fokolang le batho ba phelang mebileng ya sebaka seo, Eddie Trevor le basebetsi mmoho le yena, ka dilemo, ba nnile ba teana letsatsi le letsatsi le meetlo ya setso ya dikarolo tse ngata tse fapaneng tsa batho ba bopang “setjhaba sa mookodi” sa Afrika Borwa.

Ho nnile ha bolelwa ka nepo hore halofo e nngwe ya batho ha e tsebe kamoo “halofo e ngwe e phelang ka teng,” mme hona ke nnete, haholo ho Ma-Afrika-Borwa a masweu mabapi le baahisani ba bang ba bona ba tswang meetlong e fapaneng. Hona ho jwalo haholo-holo ha ho tluwa tsebong (re se re tlohela kutlwisiso) ya ditshebetso tse fapaneng tsa meetlo le setso tsa bona. Ka lebaka lena ditshebetso/ditlwaelo tsena di lahlwa e le tse sa hlokahaleng empa e le meetlo ya Se-Afrika e seng kotsi e itshetlehileng hodima tumelo ya boloi.

Ka tlhokeho e kaalo ya tlhahiso-leseding, le kamohelo e bakwang ke hona, ha ho makatse ha ho na le ho hloka kutlwisiso ho nammeng ya tlhokeho kapa tsela eo ka yona ho ka fihlellwang ka matla ka evangeli ya Jesu Krete bathong ba qwetseng ka hara meetlo e jwalo.

Ka lebaka la ho ba le kamano e atamelaneng le batho bana, ka boruti le boeletsu (ho kenyeletswa dilemo tsa ho ithuta le diphuputso), Trevor Vosloo o fumane kutlwisiso e tebileng ya diabo tse bakwang ke ditshebetso tsena. Hodima mona ho na le tlhokomelo e kgolo ya ho hloka-hloka ho tshabehang ha tlhahiso-leseding le ho ameha hara setjhaba sa Evangeli sa Bokreste mabapi le dithsebeletso tsa meetlo le setso tsa Ma-Afrika. Boholo ba diteko kapa boiteko ba ditjhaba tsa Bokreste bo lebisitswe ntshetsong pele kapa ho phahamisa setjhaba, thutong, thupelong ya ditsebo le ho thusa bafutsana. Boholo ba boiteko bona bo etswa ho ipapisitswe le ho fihlella ba unang molaetseng wa Evangeli. Leha ho le jwalo, ka tlwaelo, sena se etswa ntle le tsebo e nepahetseng le kutlwisiso ya tsebo ya meetlo ya bosokolohi. Ka lebaka lena ho tsepamiswa maikutlo a sa lekanang tlhokehong e potlakileng ya ho eletsu ba sokolohileng malebana le dikotsi tse kgolohadi tsa semoya tse bakwang ke ho se kgaohane ho hang le mesebetsi ya bona ya meetlo ya ho kgumamela badimo, ho ya laolwa dingakeng tsa setso (bakoma) ho sebedisa methokgo jl. jl. Ke ka lebaka la

diketso tsena bakeng sa katleho ya semoya ya setjhaba sa rona ho ngotsweng buka ena.

Ho moruti e mong le e mong ya nang le phutheho e kopaneng le ho Mokreste e mong le e mong ya tswetsweng botjha ya arolelanang lerato la Morena le batho bohle ba Afrika mme a lakatsa ho ba bona ba lokolohile diatleng tsa satane ka tsebo e pholosang ya Jesu Krete buka ena e hloka ho balwa. Ho ba ratang batho ba Afrika le ba batlang ho sebetsana le ho fihlisa batho ba habo bona ho Krete – etswe ho bohle ba sebetsanang le evangedi ya meetlo e – fapaneng le boruti Kontinenteng ya Afrika, - buka ena ke sebetsa sa bohlokwa.

ALAN SYLVESTER.

(Alan le mosadi wa hae Jeanne, ba qetile boholo ba maphelo a bona mosebetsing wa boromuwa. Qetellong ka 1985 ba ile ba eba ditho tsa OMS International (South Africa), moo Alana a ileng a kgethwa ho ba Molaodi ya ka sehloohong ka 1987, mme a tshwara setulo sena ho fihlela a tlohela mosebetsi ka 1999).

LENTSWE LE TSWANG HO MOHLOPHISI.

Ho na le tlhokeho ya dingolwa mesebetsing ya setso e makatsang ya Afrika mme buka ena ha e leke ho hlopholla e nngwe ya tsena empa ho kena ka ho tshwaya diphoso dkarolong tse ding tsa semoya tsa mesebetsi e itseng e tsebahalang hantle ho ba bangata ba rona. Ha ke eso elellwe boteng ba mosebetsi o tjena o fumanehang naheng ena ya rona.

Morena o file mongodi tsebo e tiileng ya sehlooho seo a sebetsaneng le sona mme ke tseba ka boiphihlelo hore sena se sebedisitswe haholo kganyeng ya Morena le ho lopollwa ho hlohonolofaditsweng ba tshwasehileng mesebetsing e senyang meya. E tla le tekolo e molemo ya Bible le ho bitsa batho ba Modimo hore ba tadime ditaba tsena ka tlhokomelo e kgolo mme ba di behe sekaleng leseding la Bible.

Ka nako eo Kereke ya Modimo Afrika Borwa e leng kotsing ya ho ikgakanya le dinnete tsa ho ruta Lentswe la Modimo aletareng ya kamohelo ya dipolotiki kapa ya phedisano, mosebetsi ona o monyenyanane o tlile ka nako e nepahetseng. Ke pitso e ikgethileng ho feta ho hopola hore moetlo ke ntho e entsweng ke motho, mme ha se aletare eo kereke e ka tlisang dihlabele ho yona. Kahoo he, mosebetsi ona ehlile ha o na ho ananelwa ke batho bohle hobane menahano e meng e babaletsweng le mesebetsi e tla tshwanela ho suthela tsa pele tse hlokwang ke Krete bophelong ba motho ka mong.

Molaetsa o hlakile: “Jesu Krete ke mohokahanyi pakeng tsa Modimo le motho.”

Ho jwalo, Jesu Krete le Sehlabelo sa Hae se sehlo thoteng ya Lehata, e eba karabo bothateng, bo senolehang habo tadingwa leseding la Lentswe la Modimo. Ha ho teko ya ho ba le kgohlano kapa ho thabisang empa feela ke ho tsamaya leseding la dinnete tse senolehileng tsa Modimo.

Hona hape ha se teko ya ho kgothaletsa tjantjello e sa hlokahaleng mesebetsing ya bodemona empa e le ho fadimeha le ho ba sedi mabapi le dikotsi tse ngata tsa semoya tseo batho ba rona ba tadimaneng le tsona. Ho na le kgalemelo e hlakileng kgahlanong le ho ka lemoha kapele hore motho o “kenwe ke bademona.” Ke boiphihlelo ba ka hangata bademona ba a “tebelwa” ho se na pontsho ya nnete ya ho kenwa ke bademona. Buka ena e bontsha tumelo e fosahetseng ya diphumano le diketso tse fosahetseng tabeng tsena.

Maqephe ao o tla a bala, e le nnete a tshwere phephetso ho ngwana wa nnete wa Modimo ho amohela Bible kaofela le ho lekana ho feletseng ha Morena wa rona

Jesu Krete, ha re amohela boikarabelo boo re bo filweng ke Modimo le borena bo leng ho Jesu Krete Morena wa rona. Ka yona nako eo ho bonolo ho bala le ho sebetsa ka ditataiso tse molemo bakeng sa moeletsisi. Leha ho le jwalo, ho se be le phoso hahlobong ya mobadi mabapi le dikamano tse tebileng tsa botho tse hloka halang ho Morena wa rona Jesu Krete, e le hore re tsebe ho sebedisa ka matla se rutwang mona.

E se eka Morena a ka sebedisa buka ena ka tsela e matla haholo kganyeng ya Lebitso la Hae le pholosong ya meya e mengata lefifing la bokgoba ba satane.

EDDIE VOSLOO.

(Mohlophisi).

DIKATENG/TSE KAHARE

KETAPELE	3
LENTSWE LE TSWANG HO MOHLOPHISI.....	6
KGAOLO 1: SELELEKELA.....	10
KGAOLO 2: MELAO YA MOTHEO LE TSELA YA TUMELO.....	13
KGAOLO 3: DIABO TSA SETJHABA.....	18
KGAOLO 4: JWALE, MEYA EE YA BADIMO KE BO MANG?	21
KGAOLO 5: DIABO TSA SEMOYA.....	25
KGAOLO 6: MEHATO YA TOPOLLO.	29
KGAOLO YA 7: HO KGUTLA HA MEYA	37
KGAOLO 8: DITHUTO TSE KA SEHLOOHONG HO RUTA	40
KGAOLO 9: TSE HLOKWANG KE MOYA HO MOELETSI	44
KGAOLO 10: TSE KA ETSWANG LE TSE SA ETSWENG	46
KGAOLO 11: LENTSWE LA MODIMO LE NANG LE DIKGANYETSANO.....	48
KGAOLO YA 12: O KA RAPELLA JWANG BA TSHWASEHILENG KGUMAMELONG YA BADIMO	50

HO KGUMAMELA BADIMO

KGAOLO 1: SELELEKELA

Ho kgumamela badimo ho fumanwa lefatsheng lohle mme ho tebile haholo meetlong e mengata e fapaneng mme ka dinako tse ding e qaqolohane. Ka ho hloka tsebo batho ba bangata ba tshwasehile kgumamelong ya badimo mme ba hloka pholoso. Ntle le ha ba ka utlwisisa mabaka a hore na hobaneng ha ba na ho etsa jwalo, mme ba tla o nka o le e mong ya le kang ho futuhela meetlo le setso sa bona. Ka tsela e tshwanang ntle le ha Bakreste ba ka utlwisisa se bakang sena ba ke se thuse ba etsang tshebetso ya ho kgumamela Badimo. Bongata ba Bakreste ba Ma-Afrika ba tseba hore ho kgumamela Badimo ke phoso empa ha ba utlwisise hore na ke HOBANENG. Kapa JWANG ba ka sebetsanang le taba ena ka matla. Ba bang ebile ha ba elellwa hore ke phoso.

Ka hara Afrika Borwa e fetohang moo Ma-Afrika a kenang dikereke tseo ka moetlo e leng tsa “ba basweu,” ba tla le kgumamelo ya Badimo. Haeba baruti ba sa elellwa mesebetsi ena, le diabo tsa semoya, mekete ena e tla fetoha karolo ya bophelo ba kereke, bo sa tsejweng ke Moruti. Esita leha eba a elelletswe sena, ba ka fumana ho le thata ho tshwara le ho sebetsana le taba ena ka matla kandle ho kutlwisiso e nepahetseng le kananelo ya hona. Taba e teng ha jwale ke kereke e tsebahalang haholo Gauteng, eo moruti wa yona a ileng a dumela ho nna hore o ile a utlwa ka hlokwana la tsela ka mokete o neng o tshohlwa le ho rerwa ke ba bang ba ditso tsa kereke ya hae: Ho ne ho tla hlajwa phoofolo eo ho etsetswang badimo kapa ba shweleng sehlabelo. Moruti a dumela hore o ile a sitwa ho sebetsana le taba ena hantle. Ho re feela ke phoso, ha ho a lekana! Taba ena e bohloko ka ho fetisa hobane ba “basweu” ba bangata ba bona hona e le bothoto ho hloka kelello kapa mosebetsi wa moetlo o hlokanang kotsi, mme kahoo ba fosa dintlha hohang.

Qetellong lebaka la ho qetela leo ke batlang ho le hlahisa la hore na hobaneng ha buka ya kgumamelo ya badimo ele ya bohloko ke hore: Ntle le ha motho a ka kgaohana hohang le ho lahla ho kgumamela Badimo, ha re na Mokreste ya nepahetseng ya sokolohileng. Kahoo motho ka ho hloka tsebo o tla ba kotsing ya ho lebisa kganya ho bademona eseng ho Morena Jesu Krete ya shweleng a ba a tsoha hape bakeng sa rona.

Ha ke bua ka kgumamelo ya badimo, ke bua ka mokgwa ofe kapa ofe wa ho bua le bafu, kapa ho kgumamela bafu, kapa ntho e nngwe le e nngwe e amanang le seo. Ho

kgumamela badimo ke mosebetsi wa tumelo e phahameng mme seo se tshwanetse ho hopolwa. Tumelong e phahameng kapa ya dintho tse phahametseng tlhaho re na le seo re se bitsang “boraro bo hlokanang kgalalelo.” Kapa ho e beha ka tsela e nngwe, maoto a mararo ao tumelo e phahameng e emeng hodima ona. Ona ke: kgalalelo, boloi le semoya. Ya ho qetela ke seo kgumamelo ya Badimo e amanang le yona. Ke ketsahalo e nang le balatedi ba bangata haholo, e tliša kgoleho, tshenyho le koduwa.

Ho tla latela ka mabaka jwale hore kgumamelo le ho buisana le bafu, ha se bothata ba Afrika feela, empa ke ba lefatshe lohle le ba semoya. Kahoo, buka ena ha se phutuhelo ya moetlo kapa setso se itseng. Bongata bo nahana hore ho kgumamela le ho bua le badimo e mpa e le ntho ya moetlo kapa setso feela, mme e nkuwa e amohelaha mme ha e ba fe bothata. Hona ho matlafaditswe ka thabo le phatlalatso ya se bitwang “Ntjhafatso ya Afrika” (‘African Renaissance’) le boipiletso ba mmuso le baetapele ba ka sehloohong ba ho “kgutlela metsong (roots) ya bona.” Ha baetapele ba inehela ho mekete ya Badimo ditaba tsena di fetelleditswe. Ona ho kgothalleditse batho hore ke toka ho ikamanya le ditshebetso tsena mme kannete ha se toka ho di hlaba dipphoso ho latela dipolotiki. Re bona hore esita le papadi ya bolo ya mpodi ba lefatshe, ho ne ho amohetswe hore e filwe Afrika Borwa ke badimo. Etswe tumellano e saenetsweng e ile ya fetiswa mollong ke dingaka ho lebisa diteboho ho badimo le ho ba kopa hore ba e hlonolofatse. Ena e ile ya bontshwa televisheneng ya rona ya setjhaba.

Ke kahoo dikereke le tsona di latelang hobane di batla ho “ikamahanya le dipolotiki.” Bakeng sa ho ba kgahlanong le ho kgumamela badimo, bongata bo ile ba e amohela phatlalatsa, mme ba batla, “botle ba mafatshe a mabedi” – Bokreste le Meetlo ya Ma-Afrika.

E mong le e mong wa rona o na le meetlo e totobetseng e ikgethang ya meetlo kapa setso. Empa hopola hore moetlo ke ntho e iketseditsweng ke motho. Meetlo le setso di na le botle bo bongata ho tsona, empa moo di kgelohang teng mme di fapoha melao e fumanwang Bibeleng, re tshwanetse ho fetola meetlo ya rona. Haholo-holo ha di kenyelletsa kamohelo ya meya ya bafu, etswe meya ena ke bademona ba iphetotseng meya ya ba shweleng. Re ke ke ra fetola Bibe, etswe ke Lentswe le sa foseng la Modimo o phelang, mme Bibe e fana ka dikgalemo tse tshabehang ho ba lekanang ho fetola dingolwa/mangolo a yona. Meetlong le setsong sa rona, re boloke le ho amohela se dumellanang le Bibe, tse ding re di furalle. Kaofela ha rona re hloka ho bapisa meetlo ya rona le Bibe, eseng ka tsela e nngwe.

Ho kgumamela Badimo kapa ho bua le bafu ho bonwa le ho pakwa meetlong yohle.

Esita le Ma-Afrika Borwa a masweu le bona ba buisana le meya ya bafu ka dikopano tsa ho leka ho teana le badimo, dikarabo le dipotso, komiti, ba hlahosang mahlohonolo a ba bang, dipalesa tsa badimo, jl.jl. Japane le China tshebetso ya ho bua le ho fana ka dimpho, esita le ho tjhesa tjhelete e tjhesetswa badimo e ntse e phethwa. Hape motho o fumana dibuka tse nyenyane tse halalelang le matlo a semoya a ahilwe malapeng a bona. Ma-Hindu a tswelapele ka hona ho kgumamela ditshwene maphele, dikgomo, dintja jwalo-jwalo, ba re ke tse ding tsa badimo ba bona. Monna wa Mo-Hindu o ile a botswa hore na o kile a etsa sebe na, mme a araba ka hore “Tje, ntle le haeba, mohlomong ke ile ka ema hodima bohlwa ntle le maikemisetso, boo e ka bang bo ne bo emetse e mong wa badimo ba ka.” Jwale, bona ba tswetse pele haholo ho feta kamoo re leng ka teng. Mosebetsi wa ho bua kapa ho kgumamela bafu o bile teng ka dilemo tse dikete. Re boetse re bala ka ona Bibeleng ho Levitike 20:26-27, moo ho bontshwang hore tsena di ne di se di le teng ka nako eo mme di tshwanetse hore di be di namme ka lefatshe lohle kgale.

Ma – India a Amerika, esita le hara meetlo a bona, ba na le manyalo a semoya pakeng tsa ba phelang le bafu. Setumo sa pale ya T.V. e bitswang “Crossing Over” (‘Ho tselela mose/ka nqane’) e tshwanetse ho ba bopaki bo lekaneng ba hore kgumamelo ya badimo ke ketsahalo e nammeng ka lefatshe lohle. Tshwantshisong ena mohlahisi o iteana le bang ka mofu kapa metswalle ya babohi mme o bafa molaetsa o ikgethang o tswang ho bafu. Ho nahanwa hore hona ke ho etsa hore ba setseng morao ba tle ba tshedisehe. Karolo e kgolo haholo ya kereke ya Bokreste e na le phoso e jwalo ka ho rapella bohalaledi. Empa e le tshebetso e tshesanyane e ikgakantseng e tlotsitsweng ka “jeme” ya Bokreste. Jwale rea bona hore hona ha se ho futuhela moetlo ofe kapa ofe, hobane taba eo re buang ka yona ke ketsahalo e akaretsang lefatshe lohle. Buka ena e thusa ba tshwasehileng kgumamelong ya Badimo ho kgaohana le yona, ho matlafatsa Bakreste ka tsebo ya ho ruta ka matla, mme qetellong, ke ho tliša kganya ho Modimo a le mong wa nnete. Leha ho le jwalo, ho latela sepheo sa buka ena, re tla shebana le Kgumamelo ya Badimo ka tsela ya Se-Afrika feela.

KGAOLO 2: MELAO YA MOTHEO LE TSELA YA TUMELO

Ho le ka ho tseba mekete yohle e fapaneng le kamoo e phethwang ka teng, ke mosebetsi o tletseng dimakatso. Mokete o mong le o mong o ka phethwa ka tsela e fapaneng ho itshetlehilwe hodima mookamedi wa ngaka ya setso kapa moetlo wa beng ba ona. Mohlala Mo-Zulu o tla phetha mokete o fapaneng hanyenyane ho wa Ma-Xhosa. Kahoo, ho tsepamisitswe maikutlo haholo ho molao o laolang sena, eseng hakaalo hodima mokete ka bo-wona. Leha ho le jwalo, re tla kena ho e meng ya mekete ha re ntse re tswela pele bukeng ena. Tsela ya tshebetso ya tumelo, e bontshitsweng ka tlaase, e ka nna yaba e a tsebahala kapa ha e tsebahale ho ba tshwasehileng kgumamelong ya Badimo. Ka ho pepesa ditumelo tsena, re boetse hape re pepesa phoso. Ho akangwa hore Kgumamelo ya Badimo e ile ya kenngwa tshebetsong pele e le tsela ya ho bontsha tlhompho le ho boloka sehopotso sa motho ya hlokaletseng. Empa kapele-pele satane a itshwarella ka hona mme a ho fetola bodumedi boo ho bona a tla hlomphuwa le ho kgumamelwa. Hape ke ka baka la sena hore ebe bongata bo kgomaretse molaong wa bohloko o reng “Hlompha ntatao le mmao” e le ho kgothaletsang kgumamelo ya Badimo.

Ka ho hlaka, Biblele ha e ka ya rerela kapa ho lebisa molao ona ho bafu, empa ho ba phelang. Hape ke boetse ke batla ho hatella taba ya hore molao ona pele o ne o fuwe batswadi hore ba rute bana ba bona ho ba hlompha le ho bana hore ba ikobele molao ona, empa ke wa ba ntseng ba phela eseng bafu.

Jwale tlong re tadime dikarolo tse ding tse tlwaelehileng tseleng ya tshebetso ya tumelo eo ho yona ho sebetsanwang le ho kgumamela Badimo.

Tumelo ka ha Mookamedi ya Phahameng

Batho ba dumela hore ho na le Mookamedi ya phahameng, empa ha se Modimo ya ahlolang le ho putsa botle le bobele boitshwarong. Kahoo ha ho na kahlolo kamora lefu – e mong le e mong o ya ho Modimo. Ho feta mona ke Modimo eo e seng motho ya leng moholo haholo ho ka ikgathatsa ka bona kapa ho ba le dikamano tsa botho le bona. E ka nna ya eba ka lebaka lena ho rongwang ‘moya wa mofu’ ho fana ka molaetsa o ikgethang etswe ba ikutlwa hore Modimo ha se motho.

Tumelo ka ha motho le sebe:

Motho ha a tswallwa sebeng. Sebe ha se bonwe se tswa kahare, empa se tswa kantle. Se bonwa e le se amang setjhaba kapa lelapa mme ka lebaka lena phoso ha e kgahlanong le Modimo empa e kgahlanong le setjhaba le lelapa. Ho latelang ke hore

tshwarelo e hlokahala feela ho tswa ho setjhaba kapa ho bafu ba sona, empa eseng ho tswa ho Modimo. Ha motho a welwa ke bomadimabe, motho a ka botsa, “ke mang ya nthomeletseng bomadimabe boo?” Jwale ke taba ya ho batla lebaka kantle, empa eseng kahare tlhahong e tletseng sebe. Ba beha molato ho dingaka le mathuela, thohako ya meya ya bafu. Hape ba ka kgolwa hore bomadimabe bo tlile ka lebaka la ho tlohela ho hlompha bafu ba bona bao e leng badimo.

Tumelo ka ha bafu:

Bafu bohle ba ya ho Modimo empa ba ka tsamaya ka bolokolohi pakeng tsa Modimo le lefatshe lena. Re ile ra botsa sehlopha sa bana hore na ba nahana hore bafu ba a ba bona, ba araba ka hore: “E, ba teng mona hara rona?” Ba kgolwa hore bafu ba tlisa melaetsa e tswang ho Modimo le ho nka melaetsa e yang ho Modimo bakeng sa ba phelang.

Ho boetse ho dumelwa hore haeba bafu ba sa hlomphuwe ka dihlabele, ba ka romela bomadimabe ho lelapa, setjhaba kapa naha. Esita le monna eo e neng e le letahwa, a sa e tsetse lelapa la hae letho, mme a phela ka bofebe, a ka nna a ya ho Modimo. Leha eba monna ha a ntse a phela, a ka nna a hlomphuwa kamora lefu. Ho dumelwa hore “meya” ena e ka laola diketsahalo le maemo - botleng kapa bobeng, kahoo ke ntho e nepahetseng ho ba hlompha, ho sa natswe boemo ba bophelo ba bona ba lefatsheng.

Tumelo ka ha Sangoma (ngaka ya ditaola):

Hangata ho dumelwa hore mokoma o tswa lelokong la bakoma. E mong kapa bobedi batswadi ba hae kapa batswadi ba batswadi ba hae e ne e le mokoma (ngaka). Kahoo ba amohela moya ho tswa lelokong esita le thupelo ho tswa ho “meya” ya ba shweleng. Jwale he, meriana/methokgo kapa dithebere tsa bona, makunutu a tsona ba a fuwa ke meya e jwalo. Ka lebaka lena ba yang dingakeng kapa ba sebedisa meriana ya tsona kapa thuso, ba fetoha diphofu tsa meya ena le ho wela lefifing ka semoya le ditlamong tsa bona.

Ke taba e qabolang hore Sepetlele sa Mafu a hlooho/ kelello, ho la kapa, se ne se thusa batho ban eng ba kgathatsana le meya ena. Bakudi ba ne ba ye ba bontshe matshwao a ho se phele hantle kelellong, mme basebetsi ba ne ba tshwara ba bolokehile sepetlele

Basebetsi ba sepetlele ba ne ba dumela hore batho ba jwalo ba ne ba ka etsa kgotso le le “moya wa mokoma” mme ba tlohe sepetlele eka ba fodile kelellong, kapa ba sitwe ho etsa kgotso mme ba lahlehelwe ke dikelello tsa bona hohang.

Mabaka a tlwaelehileng ao ka ona batho ba buang le ho kgumamela meya ya bafu:

Mona hape mabaka a ka fapana. Ba bang ba ka batla thuso mabapi le lebaka le itseng kapa le ikgethang, kapa ka lebaka la tjheseho feela. Hangata ke ba mmuso wa tlhaho bakeng sa dikarabo le thuso. Ho dumelwa hore meya ya bafu e ka fana ka melaetsa e ikgethang ho ya ho Modimo le ho tswa ho Modimo. Jwalokaha ba nkuwa ba le “haufi” le Modimo, ba na le kopano eo rona ba phelang re ke ke ra ba le yona.

Batho ba boetse ba bua le bafu bakeng sa tataiso e ikgethang kapa bakeng sa ditlhohonolofatso tse ikgethang kapa merero ya manyalo, mesebetsi ya tswalo le kgwebo.

Haeba bomadimabe bo phehella motho, lelapa kapa setjhaba, ho ka fanwa ka dihlabele ho bafu. Bafu ba ka batlwa ka toro kapa pono ba batla sehlabelo. Haeba kopo ena e ka itlhokomollwa, ho dumelwa hore motho a ka tobana le ditsietsi tse tswelang pele le bomadimabe.

Ho bua le bafu ho ka etswa ke motho e mong le e mong ka mabaka afe kapa afe ho tloha ho bophelo bo botle le mathata a botho, ho fumana thuso ho utluisa motho e mong bohloko (ho beha thohako). Kapa ho kopa katleho. Dingaka tsa setso le tsona di fuwa mosebetsi wa ho etsa mekete ya Badimo le ho eletsa hore na tsena di etswe jwang le hore na ho fanwe ka eng – jwaloka sehlabelo. Ba bangata ba boetse ba kopa thuso ya bona ha ba batla ho etsa tlolo ya molao jwale ba batla tshireletso e ikgethang.

Lebaka le leng le ipatileng le suthumetsang motho (lebaka lena le ka nna la ikutlwahatsa ho motho kapa tjhe) ho batla lefatshe la semoya ke hore ba a tseba hore ho na le matla a ba phahametseng mme ba lakatsa menyetla ya matla ana a phahametseng tlhaho. Hona ha ho makatse etswe o bona Modimo o bopile motho ntho ya semoya hore a tlatswe ke Moya wa **Hae**, yena ya matla-ohle, o hlwekile o a halalela. Haeba ha o tsebe ho tlalwa ke Moya o Halalelang, o tla ya batla ho tlalwa kae-kae. Hona ho kotsi, etswe ho na le Moya o Halalelang o le mong feela.

Tlong jwale re shebe hore na **Bibele** e reng, mme re bapise tsela ya tshebetso ya Tumelo le Nnete ya Modimo e senotsweng.

TUMELO YA BIBELE MABAPI LE MOOKAMEDI YA PHAHAMENG.

Ke Modimo o bokwang Hararo – Ntate, Mora le Moya o Halalelang. Re bala ho Baheberu 11:6 hore “Ke wona Moputsi wa ba o batlang.” Ho boetse ho hlakile ho tswa Bibeleng hore motho ka mong ho rona o tla ikarabela ho Modimo bakeng sa tsa hae (Baroma 14:12). Ke **Moputsi!**

Bibele e boetse e re bolella hore Modimo o kgathalla motho ka mong le hore ha a moholo haholo ho hlokomela o banahetse ka pitso ya Hae e sa kgaotseng bathong ba Hae hore ba rapele le ho lahlela dipelaelo tsohle tsa bona ho Yena, hobane o le hlokomela ka lerato (1 Petrose 5:7). Re boetse re bona hore motsotsong ona Jesu o ka letsohong le letona la Ntate, a re buella. Ke **Mokena-dipakeng/mmuelli** wa rona (Baheberu 7:25).

Paballo ya Modimo ho motho e bonwe hantle ho Krete ya bileng nama le madi mme a phela hara rona (Johanne 1:14). Ntlheng ena re bona kamoo Modimo a ileng a ba motho ka teng. Eseng feela ho ba moemedi wa motho, empa le ho re bontsha hore na re ka ikamanya le yena jwang. Ebile motho jwaloka rona, ke Modimo wa batho.

Tumelo ya Biblele ka ha motho:

Motho o tswaletswe sebeng (Dipsaleme 5:15). Ke moetsa-dibe. Ke lekgoba la sebe. O fela a tletse dibe, o kgopo mme a ke ke a ipholosa. Ntle leha motho a tswetswe hape, o lahlelwa diheleng moo ho senang pholoho teng (Johanne 3:3).

Tumelo ya Biblele ka ha bafu:

Ha re eshwa, mmele ya rona ya nama e kgutlela mobung mme o fetoha lerole hape (Genese 3:19). Ho laetswe hore motho a shwe ho ntoo ba kahlolo (Baheberu 9:27). Ba pholositsweng ba eba ho Morena kapele-pele, ha ba sa pholoswang ba ya diheleng ka ho otloloha (Luka 16:19). Diheleng ha ho na pholoho mme lehodimong re ke se rate ho tloha teng. Kahoo bafu, ha ho kamoo ba ka amanang le bophelo ba lefatsheng kapa hona ho tsamaya ka bolokolohi.

Tumelo ya Biblele kaha bakoma (dingaka tsa setso)

Ba kenang boloing ke manyala ho Morena mme tlasa molao wa Testamente ya Kgale ba tshwanetse ho bolawa ho ya ka Eksoda 22:18. Mangolo a boetse a bolela ka ho hlaka hore baloi ba na le moya o ditshila kapa o sa hlwekang (jlk bodemona), mme

kannete ha se moya wa e mong wa leloko. Tadima Diketso 16:16-18, le lengolo leo ho ngangisanwang ka lona la 1 Samuele 28:3-25 leo re tla bua ka lona hamorao.

Re bona hape ho Levitike 20:6 kahlolo e bohloko ho ba bitsang dingaka. Mme moya o kgelohelang ho ba jwalo, ba nang le meya e jwalo, ke tla furalla moya o jwalo mme ke mo tlose hara setjhaba sa habo.

Kahoo ho hlakile hore kgumamelo ya badimo e kgahlanong le Bibe le ka kotloloho. Bibe le e hlakile haholo ho hlaba ketso ena diposo le dintho tsohle tse amanang le hona. E boetse hape e kgahlanong le melao ya pele e meraro ya Morena, kgahlanong le ho ba le medimo e meng kapa ho kgumamela badimo bao.

Motho o na le boikgethelo pakeng tsa moetlo le Bibe le (Mattheu 15:6,9). O ke se be le bona ba le babedi. KGETHA!

Leha ho le jwalo, Modimo o sa ntse a rata mme o ikemiseditse ho tshwarela le ho busetsa ho yena bohle ba tla furalla, ba nyatse le ho ipolela sebe, o tla ba busetsa ka botlalo ho yena.

KGAOLO 3: DIABO TSA SETJHABA

Ho kgumamela Badimo le ho ya laola dingakeng hara Ma-Afrika ke ketsahalo ya letsatsi le letsatsi ha se ntho e sa tlwaelehang. Etswe, ha se ntho e sa tlwaelehang ho se bontshe tlhompheho ho bafu le ho kopa thuso dingakeng tsa setso. Ho bontsha feela hore na ke ntho e tlwaelehileng jwang, ke tla o phetela ditaba tsa mohlanka e mong: O tlile ho rona ho tla kopa thuso le thapelo. O ne a rera letsatsi le leng le le leng ditereneng. Ha re ntse re mo eletse ra thulana le ditaba tsa Badimo. Ho ile ha hlahella hore o ne a na le dithapo kapa mehala ho yena (eo a e filweng ke Mokoma/ngaka) mme hoseng ho hong le ho hong pele a ya rera ditereneng, o ne a rapela mme a bua le nkgono wa hae ya hlokaletseng. Ha a ka a bona ho na le phoso mona. Ketso ena e ntse e fumaneha hara bareri ba bangata kajeno.

Ke taba ya bohlokoa ho utlwisisa hore ka kgumamelang Badimo ha se dithoto kapa ba fokolang kelellong. Boiphihlelong ba ka ke ile ka bona bo-rakgwebo ba itlhommeng pele ekasitana le ba boemong bo phahameng mmusong ba hlompha bafu. Ha se pontsho ya bofokodi ba kelello kapa ho hloka kelello.

Jwalokaha re boletse sebe ha se tadingwe e le ho bontsha tlhompheho ho Badimo le kapa ho ba kgahlanong le setjhaba. “Bomadimabe” bo bonwa bo bakwa ke ho itlhokomolla kgumamelo ena mme haeba motho a hana ho phetha tshebetso ena, ho ka tlisa bomadimabe lelokong esita le sethabeng ka kakaretso. Ho behwa kgatello e kgolo ho motho ya ka hanang ho ikobela dikeletso tsa Badimo kapa tsa Bakoma. Ke lakatsa ho fana ka mehlala e mmedi ya hona ho mabitso a boiqapelo ho tshireletsa batho empa ka bobedi ditaba tsena dia tsebahala ho mongodi.

Ya pele ke ya monna “Joe” eo mosadi wa hae “Maria” a ileng ha shwa ditho (seterouku). Joe le Maria e ne e le Bakreste ba tswetsweng habedi, empa ba lelapa le leloko ba re yena le mosadi wa hae ba foseditse badimo mme a ise mosadi wa hae ho Mokoma. O hanne ho etsa jwalo. Mora wa hae a mo furalla a se ke a mmuisa ha ba bang ba leloko ba mo tebetse lelokong.

Taba e nngwe ke ya mosadi, eo re tla mmita “Joyce.” O ile a tshwarwa ke bohloko ba hlooho. Leha e ne e le Mokreste ba leloko kaofela e ne e se Bakreste. Ho ile ha tshwarwa pitso ya lelapa lohle (bo-rakgadi, bo-malome, bo-motswala le bona ba le teng) ba kopana ho tla etswa jwang. Ya nang le lentswe le phahameng haholo ke yena ya tla hlola kamehla. Yaba ba etsa qeto ya hore ba mo ise ho mokoma. Ba mo qhekanyetsa ka hore a ye ho mokoma ka moritaoke wa hore ba mo isa setsheng sa

borapedi. Ha a bona mokoma yaba o a lwana mme a rapela madi a Krete ho ba hodima hae hoo mokoma a hlokileng matla a ho mo etsa letho.

Tsena tse kahodimo ke mehlala ya kगतello e behwang hodima batho hore ba itihle tlasa ditshebetso tsena, mme o ka dumela hore diqobello/dikगतello tse kaalo esita le ditlhoriso di atile.

Ho bontsha feela kamoo kgumamelo ya badimo e leng karolo ya phedisano le bophelo ba letsatsi le letsatsi ketla le qotsetsa bonyane, ba meetlo e meng e sebediswang: Bana ba tsebiswa badimo ba sa le dipolelong tsa bomma-bona. Hona ho bitswa “ho fetisa ngwana hara mollo.” Lebisa Deutronoma 18:10a. “Ho se ke ha fumanwa haeno motho ya fetisang mora wa hae, leha e le moradi wa hae mollong.”

Hona ho etswa ke e nngwe ya ditsela tse pedi. Metseng ya ditoropo, “morianana” o behwa setofong sa parafini mme mosadi wa moimana o tlodiswa moriana ona o kubellang. Metseng e ka mathoko, “morianana” o behwa hara jwang ebe ho a hotetswa mme mosadi wa moimana o tlola hodima ona a ya pele le morao. Ho na ke ho tsebisa Badimo ngwana enwa mme ka tlwaelo Mokoma ke yena ya okamelang ketsahalo ena. Ha ngwana a se a hlahile phoofolo (hangata podi) e hlajwa e le sehlabelo ho Badimo, mme jwale ngwana o tsebiswa Badimo. Karolo ya letlalo la podi ena e tlamellwa leqaqailaneng la ngwana e le ho mo tlamella moketeng ona le ho Badimo.

Kahoo o ka bona ngwana a ka tsebiswa Badimo pele a hlaha mme a nehelwa ho bona. Mekete e jwalo e tla tswela pele bophelong bohle ba ngwana. Kahoo ke maemo a “tlwaelehileng” wa kgolo e leng ka ona e nyameditsweng/lahletsweng ka ha moya ona o ditshila lefatsheng le ho rapela/kgumamela teabolosi.

Bonnete ke hore moo kgumamelo ya Badimo e leng matla haholo ke lefung la motho, jwalokaha mofu jwale a fetoha “Moya wa Badimo.” Nke ke ka fana ka dintlha tsohle tse tebileng tsa mekete empa ke tla ama dintho tse ding tse tla hlalosa se etswang le kamoo di amang setjhaba ka teng. Mekete e a fapana empa re tadima ditshebetso tse akaretsang.

Bosiu bo etelelseng phupu ya hae pele, setopo se tlišwa phaposeng eo a neng a phela ka ho yona (ka hara lekese). Bosiu bohle batho ba tla ba tlišo tliša tlhompho ya ho qetela – tello. Leha ho le jwalo, ha ho felle moo. Ba lilela ho mofu hore a ise molaetsa o ikgethang ho Modimo. Hona ho tswela pele bosiu bohle. Letsatsing le

hlahlamang phupung phoofolo e tla hlajwa e le mpho ho mofu hore a hlohonolofatse ba salang. Ka tlwaelo Mokoma o tla okamela mekete ena.

Ho ya ho Mokoma ha ho bonwe e le ntho e sa tlwaelehang, empa ho nkwa ele ketsahalo ya letsatsi le letsatsi. Ho ka uwa ho mokoma ho ya kopa thuso ya bophelo ba motho, ho hohela monna kapa mosadi le bakeng sa katleho. Mokoma a ka boela a fana ka setlolo seo motho a ka itlotsang ka sona sefahlehong e le hore motho a bonwe ka tsela e kgethehileng ke mong wa hae kapa batho ba bang. Motho a ka ya fumana thuso ya meriana ya kelello leya mathata a mang. Hangata ba fana ka thuso moo puso ya tlhaho e sitwang ho thusa.

Dithohako kapa “meriana”di ka fumanwa ho Mokoma hore di sebediswe ho ba bang. Di ka baka lefu ka nako tse ding. “moriana” oo Mokoma a fanang ka ona ho ka fana mohlala, o ka tshelwa dijong, wa lahlelwa hodima ntlo, kapa wa tlohelwa kantle pela monyako wa ntlo. Motho wa pele ya tswang ka tlung mme a o kgopa o tla kula kapa a shwe. Hore ho tle ho behwe thohako, mokoma o tshwanetse ho fuwa mabitso a motho ya tshwanelang ho fuwa thohako. Jwale mokoma o tla iteanya le Badimo bao mme a behe thohako mothong. Ho thwe batho ba Johannesburg le Soweto ba kileng ba eba le katleho mme jwale ba fumana ba batla dijo matlakaleng, ba futsanehile haholo ba ile ba fuwa thohako ke mokoma ka lebaka kapa lebitsong la wa leloko ya mona, metswalle kapa baahisane.

Hape ke taba e tlwaelehileng ya letsatsi le letsatsi ya hore ho na le baruti ba sebedisang “meriana” eo ba e filweng ke Bakoma ho ba fa “matla” ho hohela setjhaba ha ba rera. (Ka maswabi, dikerekeng tse ding Moruti o lefshwa ho latela setjhaba seo a se hohelang.) Bothata boo re tobaneng le bona bo kenelletse kerekeng ya Krete ka matla!

KGAOLO 4: JWALE, MEYA EE YA BADIMO KE BO MANG?

Bea feela ha bonolo, BADEMONA ba iphetotse Badimo. A re ke re tadimeng hona re le haufinyane. Ka ho etsa jwalo, re batla ho netefatsa hore ho etsahala eng ha re eshwa.

Ho ya ka Bibehe, “. . . mme jwalokaha ho laetswe hoba batho bohle ba shwe hang, ho ntooo ba kahlolo” Baheberu 9:27.

Ha re eshwa, re ahlolwa hang-hang (leha Terone e Kgolo e Tshweu e sa ntse e emetse bafu) mme re hape kotlo kapa, haeba re tseba Jesu Krete jwaloka Mopholosi wa rona, bophelo bo sa feleng. Mmele wa rona o ya lebitleng/mobung mme o fetoha lerole. Moya wa rona o ya mmusong wa bafu, o arotsweng habedi: Dihele le Paradeisi.

A re tadimeng ka hloko setshwantsho sa “Morui le Lasaro” se-fumanwang ho Luka 16:19-31. Taba ya pele eo re e hlokomelang ke hore morui o ile a tsoha diheleng kapele-pele mme Lasaro a tsoha Paradeising. Ha re eshwa, kapele-pele re fihla ho se seng sa dibaka tse pedi tsena. Haeba re na le Jesu dipelong tsa rona mme re na le dikamano tsa letsatsi le letsatsi le yena, re qetella re le ho yena kapa moo a leng teng, empa ha re se na dikamano tse jwalo le Jesu, esita leha re phetse bophelo bo botle, re tla fella jwaloka monna wa morui, Diheleng. Lebaka ke hore (hwa bohlokwa ho hopola) re tswetswe re le baetsadibe. Sebe se kahare ho rona mme Modimo o a ahlola le ho otlala baetsadibe ba sa bolokwang ka timelo e sa feleng. Ntho e nngwe eo re e hlokomelang, Diheleng ha ho na mohau, ha ho kgutlwe. Nako e se e fetile. Paradeising, ha o fihla teng, o ke ke e bile ha o battle ho tloha teng. Paradeising, ha o fihla teng, ntle le tika-tiko, ho tla ba le ho lahlehelwa ke kelello, etswe ha re ka hopola ba lahlehileng bao re ba ratang, re tla ba llela, mme Lehodimong ha ho na ho hlola ho na le meokgo. Lehodimo ke moputso o tswang ho Modimo ho ba batlang le ho rata Morena le ditsela tsa Hae letsatsi le letsatsi, mme ba na le dikamano tsa botho le Yena.

HA HO NA HO PHONYOHA!

A re hlome hore monna o tjhankaneng ya Tshwane e Mahareng, ka lebaka la ho bolaya kapa boshodu, mme Keresemese e a fihla. O nahana hore, ha a ya ho molebedi mme a re: Bana ba ka ba nketsetsa mokete. Ntumelle ke tsamaye hona jwale ke yo keteka? Na o tla dumellwa ho tsamaya? TJHE! O kwaletswe, seo ke kotlo ya hae. Jwale o ka nahana jwang hore motho ha a shwele a ka re ho Modimo. “Ake o ntshe diheleng tsena tse tjhesang tse hlokanang mohau, teronkong ena e nkutlwisang

bohloko, etswe bana baka ba nketseditse mokete? O tla sitwa. Ha motho a shwele o siilwe ke nako. Re amohela moputso wa rona jwalokaha re bala mona ho Luka ho phonyoha kapa ho tloha, re dutse sebakeng se le seng ka ho sa feleng.

Morui o ne a batla hore Abrahamama a romele molaetsa ho hlokomedisa baena ba hae (ditemana 25-31), empa karabo e ne e le "TJHE." Yena, morui a re haeba moya wa bafu o ka bua le bona ba ka mamela. Sena le sona sa hanwa sa se ke sa dumellwa, etswe karabo ho morui ebile hore haeba ha ba sa mamele Moshe le Baprofeta (Bibele ya bona ya nako eo), ba ke se kgodisehe ha e mong wa bafu a bua le bona. Nnete ena e a sala – ha o shwele o siilwe ke nako, mme ha ho moya o ka tswang ho bafu ho o fa molaetsa. Kajeno re na le Bibele, e fetang seo Moshe le Baprofeta ba se rutileng, empa hape le seo Jesu a se rutileng le ho se etsa, ekasita le Baapostola ba Hae. Ho feta mona, re boetse re na le Moya o Halalelang ho re tataisa, le ho re thusa le ho re tlatsa.

Hangata ho phehwa kang ka hore Bibele e re bolella hore re hlomphe batswadi ba rona mme ke kahoo ba etsetswang mokete ho ba hlompha. Bibele e hlakile. E re re tshwanetse ho hlompha batswadi ba rona ha ba sa phela, eseng ha ba shwele! Jwaloka motswadi, o batla ha bana ba hao ba ka o hlompha, ba o mamela hona jwale kapa ha o shwele? O batla tsena hona jwale, etswe ho a kgopisa le ho o utluisa bohloko ha ba sa o hlomphe. Ha batswadi ba hao ba shwele ho fedile e kanna yaba ba ho Morena ka ho sa feleng kapa ba tshwasehile diheleng. Ke kahoo Bibele e hlakileng: Hlompha batswadi ba hao ba sa phela eseng ha ba shwele.

Jwale re ka araba dipotso tsena:

EBE MEYA EE KE BOMANG?

E mong a ka pheha kang: Na ke nnete hore Bibele e re ha motho a eshwa o ahlolwa kapele ke Modimo mme o romelwa ka ho otloloha Paradeising kapa diheleng moo ho sa kgutlweng teng. Empa hobaneng ha meya e tla ka ditoro le dipono e hlaha ka sebopeho le setshwantsho sa motho eo ya shweleng? E ka bua jwang ka lona lentswe la motho eo ya shweleng, ba utlwala le ho shebahala jwaloka yena? Bibele e ka hlalosa sena jwang? A re boneng kamoo Bibele e hlalosang sena:

Satane e ne e le lengeloi le kahodimo, empa ka lebaka la sebe sa boikgantsho, o ile a tebelwa Lehodimong ke Modimo (tadima Esaia 14:9-17 le Esekiele 28:13-19) ba bangata ba mangeloi ba etsa qeto ya ho latela satane. Jesu o bua ka satane le

mangeloi a hae (Mattheu 25:41). Mangeloi a weleng a bitswa “bo-satane, bademona kapa meya e ditshila.”

Re bala ho **2 Bakorinthe 11:14-15(NIV)**

‘ . . . Satane ka bo-yena o iphetola lengeloi la lesedi. Ha ho makatse he, ha basebeletsi ba hae ba iphetola basebeletsi ba toka’. Se bolelwang mona ke hore Satane le bademona bana ha ba tle ho rona ka manaka, ba apere disutu tse kgubedu ka mehatla e melelele mme hotswa mollo ka mahanong a bona, empa ba tla jwaloka ho hong ho kgotsofatsang, ho hotle, ho hong hoo o ka ho amohelang habonolo ho lokileng. Kahoo ba nka sebopelo sa motho ya hlokaletseng, lentswe kapa botho. Hona ke ho hohela le ho qhekanyetsa motho hore a dumele hore efela e le moyo wa motho ya hlokaletseng. Hopola Satane ke ntata mashano (Johanne 8:44). Ka dinako tsohle o sebetsa ka mashano. Lena ke le leng la maano a hae a maholo ho tshwasa ba dumelang habonolo. Meya (bademona) ba ka leka ho qhekanyetsa motho ka ho re a bale Bibehe mme a rapele, ha a ntse a hlompha meya ya bafu.

Satane ha esale a ntse a le kgahlanong le Modimo. Re bala hona kapele ho **Genese 3**, mme ha Jesu a tla lefatsheng, boruti ba Hae kaofela bone bo le kgahlanong le Satane. Hona mona, yena, Satane a boela a sebedisa bademona ba bangata, (meya e mebe) mme Jesu a ba ntsha ba salane morao. Ha motho a sebedisana le “meya ena ya bafu,” ka tsela efe kapa efe, motho eno o sebedisana le bademona kgahlanong le Krete.

Satane o batla ho nka sebaka sa Modimo (**Esaia 14:14**). Ha ho le jwalo o batla tlhompho boikokobetso le qetellong ho kgumamelwa (Mattheu 4:9). Satane o sebetsa ka bademona ba hae mme ha e mong a qala ho fa tlhompho le kgumamelo ho bademona, ka bona o neha Satane kgumamelo eo. Kahoo, ka ho kgumamela “meya” ena motho o hlompha Satane. Ha o hlompha satane o mo fa sebaka seo Modimo a se batlang bophelong ba hao.

O se ke wa qhekanyetswa ke tumelo ya hore o ka hlompha Modimo le satane ka nako e le nngwe. Eo ke leshano la satane mme ha o kgolwa seo, o se o tshwasehile sefing. O tla ba lefifing, bophelo ba hao ba thapelo bo tla hloka molemo. Mme dintho tse ngata di tla fosahala ho wena le lelapa la hao. **O tla be o rekisitse moyo wa hao ho satane.** Ha ho motho ya ka sebeletsang medimo e mmedi.

Jwalehe, meya ena ke bademona ba itlhamisang jwaloka baratuwa ba motho ba shweleng, ho re tshwasa hore re kgumamele bademona le satane.

Hona ho boetse ho tlisa potso e nngwe e hlokang ho arajwa.

JWALE, EBE BATSWADI BA KA KAPA BADIMO BAKA KE BADEMONA?

Karabo ke **TJHE**. Meya ya bona e lehodimong kapa diheleng, moo ho sa kgutlweng. Moya ono o itlhamisang ho wena ke modemona ya sebetsang le ho iphetola lengeloi la lesedi, mme ke kamoo a e kang maphelo a batho ka teng. Batswadi ba rona ba shweleng ba lehodimong kapa diheleng, mme ha ho kamoo ba ka tlohang dibakeng tseo ka bobedi ba tsona.

Elellwa sena hape: Haeba meya ena ke badimo ba rona e le kannete mme ba teng ho re thusa hobaneng ha batho ba ba kgumamelang le ho kopa thuso ho bona, kaofela ntle le mokgelo ba tshwarwa ke mafu a mangata, mehopolo ya ho ipolaya, sethwathwa sa kgalefo, ba sitwa ho utlwisisa Bibehe, ba na le ho hlolwa ke ho itshwara ditabeng tsa motabo, bofutsana, ho hatellwa maikutlong, lefu la letlalo, ba rotela dikobong, ba kgaleha ha ho tshohlwa dintho tsa Modimo, ba na le ditoro tse mpe? Ho feta moo, kamora mekete kapa kamora ho buisana le meya, hobaneng ha ho na le dintwa tse kanakana le ho se kgotsofale hara ba nang le seabo?

KGAOLO 5: DIABO TSA SEMOYA

Mokgwa ofe kapa ofe wa ho ba le seabo dinthong tsa satane kamehla o isa lefifing le ditlamong. Bokgoba bo ka dula bo tjheile phiri bo bothile bo sa fumanehe ka dilemo tse ngata pele bo phahamisa hlooho ya bona e mpe. boholo ba bokgoba bona bo ithsetlehile hape hodima hore na motho o qwetse hakae mesebetsing ena ya teabolosi.

Ho ka utlwisisa sena hantle re tshwanetse ho elellwa hore ha se bohle ba nang le seabo dinthong tsena tsa satane ba kenweng ke bademona. Motho a mpe a utlwisise hore ho ka ba le mehato e meraro ya bokgoba. Bo tsamaya ho tloha ho kगतello ya maikutlo ho ya ho tshwaetso, tabeng ya pele ke bathong ba bangata ha ya ho qetela e bonahala ho ba qwetseng haholo, kapa bao batswadi ba bona ba neng ba amehile haholo ditabeng tsena. Ke taba ya bohlokwa hape ho etsa phapang pakeng tsa tsena, hobane ha o ka fosa sesosa kapa na motho o tshwaeditswe kapa tjhe, ho ka ba le sephetho se kotsi.

Ka bokgutshwanyane tlong re hlalose mehato e meraro ena:

Kगतello - Ho bolela feela ho hatellwa fatshe, ho bontshwa ke kगतello ya kelello, ho phofa, le maikutlo a ho kgathala matla. Batho ba jwalo ba ka utlwa hore ha ho letho le tsamayang hantle maphelong a bona ba na le mathata a sa feleng. Hona hangata ho ba hulela haholo kgumamelong ya badimo, jwalokaha Bakoma le ba bang ba tla ba bolella hore ke hobane Badimo ha ba a thaba. Kahoo maemo a ntse a ya bobeng, le ho feta.

Taolo ya kelello - Ho kenyelletsa kगतello empa ho kenya taolo e itseng ya bademona-tlasa matla kapa borena ba satane. Nnete ke hore, ba kenwe ke dintho tsena tse laolang menahano ya bona le boiphihlelo. Ba ka ba ba o jwetsa hore ba kenwe ke moya o ditshila. Batho bana hangata ba bona dipono ba utlwa mantswe, mme hangata ba fetoha nketsisane/disebediswa matsohong a bademona. Jwalo ka ha eka tshwaetso ha e eso fihle. Ba bangata ba fosa maemo ana ka hore ke tshwaetso hobane motho a ka tlala bohlale ha o mo eletsa. Ha o ba bolella hore ba tshwaeditswe ho ka ba bulela tsela ya hore ba fele ba tshwaretswe. Ana ha se maemo ao ho ona moeletsi a tebelang modemona. Motho ya eletswang o hole le ho nka matla hodima tshwaetso le mosebetsi wa meya e mebe bophelong ba hae.

Ho tshwaetswa - Mona jwale modemona o se a kene mothong. Hona ho tla bonahatswa ke lehloyo le lehlo le ho ba kgahlanong le Evangeli le Lentswe la Modimo. E ka bonwa ha modemona a bua ka diteme, e ka ba puo kapa sehalo se

fapaneng feela kapa lentswe. Bademona bana ba tla itliahisa hang ha ba utlwa ba lwantsha. Ho tshwanetse ho hlokomelwa hore ho se tebelwe modemona feela ho sa etswa hore “phaposi e siilweng e le feela.” E tlatsitswe/nkilwe ke Modimo ka bo yena – eseng jwalo motho o tla kula ho feta pele. Tadima Mattheu 12:43-45. Re tla tadima ho feta mona ka ho kenwa ke Bademona.

Bibele e bua dibakeng tse ngata ka bademona ba tshwarang/tshwaetsang batho. Ho kgaolo ya 5 ya Mareka re na le ditaba tse hlakileng ka ho fetisa. Ha motho a ithuta kgaolo ena ho hlaha bonyane matshwao a robedi kapa mapaki a tshwaetso. Matshwao ana a 8 a tlatselletsang mahloko le ho fetoha haholo bothong ha motho ya tshwaeditsweng (ho tlohela ho dula motseng a ilo dula mabitleng), boitshwaro ba hae bo kgahlanong le phedisano bo mo senyang ho o e leng bopaki le bona serapeng sena. Ke taba ya bohlokwa ho ehlwa hore a mang a matshwao ana, ha a bonwa ka bo-wona. Wona ha a hlile ha a bake tshwaetso ya bademona.

La pele la matshwao ana, le fumanwa ho temana ya 2 e buang ka moya o sa hlwekang. Modemona (moya o ditshila) o iponahatsa ka ho hlaka ha motho a ntse a eletsang ya tshwaeditsweng. Ha ho na ho eba le phoso ka boteng ba bademona.

La bobedi le fumanwa ditemaneng 3 le 4, tse reng, motho ya tshwaeditsweng o bontsha matla a fetang a batho. O bile le hona, habonolo, ho kgaola dithapo le diketane tseo batho ba neng ba di sebedisa ho mo tlama ka tsona. Batho ba bangata ba tshwerweng ke bademona matsatsing ana, ba bontshang dikokobetsi tse matla di sitwa ho hatella bademona. Letshwao la boraro leo re le bonang le ho temana ya 4, e leng, sethwathwa sa kgalefo, ho halefa/phatloha ho sa laoleheng.

La bone, le fumanwa ho ditemana 6 le 7 re bona ho hlaha botho bo arohaneng. O tlile a ntse a kgumamela Jesu jwale ho na le phetoho ya tshohanyetso, mme o qala ho qeka le ho lilela ho Jesu hore a tlohelwe. Moo ho nang le tshwaetso teng, ho ka bonwa botho bo totobetseng bo fetang bobedi. Ho na le lentswe la tlhokomediso mona. Ha se motho e mong le e mong ya nang le dikelello (botho) tse arohaneng ya tshwaeditsweng. Ho ka boela ha eba le disosa tsa mafu a kelello mona, bakeng sa hona kapa ketsahalo e nngwe e tshosang ya nako e fetileng, e bakang tshenyeho e menahaneng ya botho. Botho bo arohaneng ka bo-bona ha ho le jwalo, ha bo bake tshwaetso, ho tshwanetse hore ho be le matshwao a mabedi bonyane a tlatselletsang lena la botho bo arohaneng.

Letshwao la bohloko le temana ya 7, e leng, lehloyo le hlakileng le ho ba kgahlanong le Jesu Krete le ditaba tsa semoya.

La botshelela le fumanwa temaneng ya 9 e leng, mantswe a fapaneng a tswang ho motho. Lena ke letshwao le hlakileng ho feta a mang ohle. Mantswe ana e ka ba a banna kapa a basadi, le ho bua ka dihalo tse fapaneng le dipuo tse fapaneng. Nna ka sego ke ne ke utlwe modemona a bua ho tswa ho monna wa Mo-Afrika ka lentswe le hlakileng la mosadi wa Lenyesemane.

Letshwao le latelang ke la bonohe, ho ya ka temana ya 7: tsebo e fumanweng e phahametseng tlhaho, mabapi le Mora Modimo o moholoholo le tlhokofatso ya nako e tlang ya bademona. Mona le teng bonohe ha bo bolele tshwaetso empa bo ka mpa ba tlatselletswa ka bonyane ke a mang a mabedi a matshwao ana. Hona le diketsahalo tse ngata tsa bonohe tse fumanweng moo tshwaetso ya bodemona e sa fumaneheng. Hona ho boetse ho atile ho ba leng tlasa kगतello ya bodemona.

Letshwao la ho qetela leo ho fanweng ka lona mona temaneng ya 13 ke le reng bademona ba a tshwaetsa. Bademona ba tloha ho motho ya tshwaeditsweng ho ya dikolobeng. Kahoo, bodemona bo ka tloswa ho ya tshwaeditsweng, ka phetoho e potlakileng e bonwang jwale ho motho ya fodisitsweng. Leha ho le jwalo, phetoho ena, ha e tshwanele ho bapiswa kapa ho nkuwa jwaloka boiphihlelo ba tswalo botjha. Ba fodisitsweng ba sa ntse ba tshwanetse ho tswalwa botjha.

Matshwao a kahodimo e mpa e le dipontsho tsa tshwaetso. Ho tshwanetse ho elwa hloko ha ho tebelwa bademona. Modemona o tshwanetse ho tebelwa feela ha ho bonahetse ka ho hlaka hore bo teng mothong mme ba o sitisa ha o eletsa ba tshwaeditsweng. Hang ha modemona a tebetswe motho o hlile o maemong a kotsi le ho feta pele. Hore ebe ba lokolotswe bademoneng mme ho na le phetoho e kgolo ho motho, ha ho bolele hore ba tswetswe botjha. Ba sa ntse ba tshwanetse ho rutwa/fuwa evangeli mme ba tswalwe botjha, hoseng jwalo, modemona o tla kgutla, mme lekgetlo lena la ho qetela, le tla ba lebe haholo ho feta pele bademona ba tebelwa. Motho o tshwanetse ho etsa bonnete ba hore tswalo-botjha e fela e phethahala. Kajeno maikutlo a mangata le lerata di fuwa tebelong ya bademona sebakeng sa boiphihlelo ba tswalo botjha.

Ha re tebela modemona kapa moya o ditshila, kamora ho etsa bonnete bo feletseng hore motho o tshwaeditswe, re laela modemona ka Lebitso le Matla a Jesu Krete ho tswa. Qoba mefuta yohle ya ho nkwa ke moya mme o se kene kganyetsanong kapa moqoqong le modemona. Etswe ke kamano efe eo lesedi le nang le yona le lefifi?

Ho phaella ho tse kahodimo, ho bonwa matshwao a latelang mme a etsahala ka tlwaelo ditabeng/diketsahalong tsohle tsa bokgoba ba bodemona tse mongodi a sebetsanang le tsona: Ho shwa moyeng dinthong tsa Modimo. Bofofu bo feletseng le ho hloka bokgoni ba ho utlwisisa dinnete tsa motheo tsa semoya. Bibeke ke buka e kwetsweng ho bona mongolong le ho setshwantsa puo. Ho shwa hona ha semoya ho boetse ho bonwa le ho pakwa ke bokgoba ba bodemona. Bokgoba bona bo itlhahisa jwaloka kगतello ya maikutlo, ho hloka botsitso kelellong le diketsahalo tse sa tlwaelehang tse ba potileng, haholo moo ba phelang teng kapa moo ho phethilweng mekete teng. Kgafetsa ba tshwarwa ke boroko bo sa tlwaelehang ha ho rerwa Lentswe la Modimo kapa le tshohlwa. Ho ka bonwa sena hape nakong ya thapelo.

Sena se se ke sa makatsa hobane motho a ke se nwele senwelong sa bademona yaba ha a bone ditlamorao tse tshabehang. O ke se nkele mollo sefubeng sa hao yaba ha o tje! Bibeke e hlakisa haholo ho Deutronoma 18:9-14 hore mesebetsi eno ke manyala ho yena mme e ke se mamellwe ke Modimo wa rona. Ke Modimo kapa Badimo. Ba babedi bana ba ikgethileng ka ho tshwana, jwalokaha re boletse pejana. Ba bangata ba leka ho kopanya ba babedi bana empa lesedi le lefifi di ka kopana jwang? Morena Saule o ile a bolawa ka ho ya ngakeng le ho bitsa ho bafu. Tsena ke diketso tse thibetsweng mme di dula di le jwalo.

Re tshwanetse ho sebeletsa Modimo o phelang, eseng Badimo, bahalaledi ba shweleng ba kgale esita le mme Mary ya hlokahetseng, empa ya shweleng a ba a tsoha hape mmeleng mme jwale o dutse Phahameng mme o tla kgutla hape – Jesu Krete!

KGAOLO 6: MEHATO YA TOPOLLO.

Ke batla ho bolela ka ho hlaka le ka kotloloho hore Jesu KE PHELETSO YA BADEMONA BOHLE. E, pheletso! Pheletso ha se ho hong ho eketsehang ho Jesu. Ke yena pheletso. O fedisa tshusumetso ya bona, matla, taolo le tlhompheo yohle eo ba e filweng.

Mesebetsi ya ho kgumamela bademona ke diketso tsa lefifi mme di tshwanetse ho tla leseding. Tshebetso ena e boetse e bolela dintho tse etswang sephiring mme sebe sena se tshwanetse ho phatlalatswa. Sena leha ho le jwalo, se tshwanetse ho etswa ho ya tswetsweng botjha e le nnete, ngwana wa Modimo ya tletsweng ke Moya.

Ke taba ya bohlokwa hore ha o bona tshebetso ya ho kgumamela bademona e le sebopehong sefe kapa sefe ho motho eo o mo eletsang, ho hle ho tebe ho re o tlise diketso tsena leseding. Tshepa Moya wa Modimo ho o tataisa le ho bea pelong ya hao hore na o hlahlobe le ho sebetsa jwang. Ke taba ya bohlokwa haholo ho hlahloba kapa ho batlisisa ka nepo hobane dintho tsena di keke tsa bolelwa ke motho ka bo-yena. Ho itshetlehile hodima nako kapa bolelele ba kgoleho bademona ba tla leka ho pata ditaba tse jwalo e le hore diketso tsa bona di se hlahele leseding. Tsela e ntle ka ho fetisa ya katamela ke e otlohileng. Botsa hore na ba kile ba kgumamela bafu kapa ba ntse ba etsa jwalo na. Hape botsa hore na ba tlangwe ka dithapo kapa matlalo na, kapa hore na ba na le “meriana/ methokgo” ho bona na. Haeba dikarabo kaofela ke “tjhe” empa o ikutlwa hore ho na le se patehileng, lekola hore na batswadi ba ne ba kgumamela Badimo na, hobane dibe le kgoleho ya batswadi di fetisetswa ho bana (Eksoda 20:5).

O tshwanetse ho ba sedi ka dinako tsohle ha o eletsa motho. Tse ngotsweng kgaolong e bitswang “etsa” le “se etse” ke dintho tse seng kae tseo o tshwanetseng ho di e la hloko, empa ke rata ho hatella e le nngwe ka kotloloho: **O se jwetse motho hore o kenwe ke bademona!!** Haeba o fositse o ka bulela tshwaetso lemati ka tlhahiso ya hao feela. Leha ho tshwanetse ho ba sedi ha ho hloka hore o tshabe ho eletsa ba tshwaeditsweng etswe ho Krete re hlola ka ho fetisisa (Baroma 8:37) mme o re file matla a Hae ho hlola bademona (Luka 9:1, 10, 17-19, Mareka 16:17).

Pele re qala ka mehato ka bo-yona, ke taba ya bohlokwa hore motho eo o lehang ho mo thusa a tsebe le ho utlwisisa hantle tsena tse latelang:

Ba tshwanetse ho utlwisisa hore na phoso ke efe kgumamelong ya Badimo hape ba kgodisehe ka tlhoko ya ho ba le tsebo e pholosang ya Jesu Krete. Ntle le ha dintlha tsena tse pedi tsa bohlokwa di utlwisisitswe hantle motho o tla furalla kgumamelo ya Badimo nakwana mme ho ke ke ha eba le tshokoloho ya nnete.

Sefapanong, Jesu o ile a senya mesebetsi ya satane a ba a roba matla a hae. Satane le bademona ba hae bohle ba tlasa maoto a Jesu mme ba se ba ahlotswe (Johanne 12:31, 32, Johanne 16:11). Hona ho bohloko ditsebeng tsa motho ya eletswang ho tseba le ho dumela. Haeba motho a qea-qea mabapi le tlholo e teng ho Jesu, jwale, ha satane a futuha, motho eo o tla thothomela mme a ka ba le tshabo, hore bademona ha ba eso hlolwe, mme ba ka nna ba mo kena hape. Satane o rata ho futuha ka ho etsa eka ha a eso hlolwe le ho leka ho etsa hore ba bang ba dumele jwalo.

BOHATO BA 1: TSHOKOLOHO

Tshokoloho e bolela boinyatso sebeng, ho furalla sebe le ho fetoha ha kelello ya motho: ke bohlokwa hore motho a fetole kelello ya hae mabapi le kamoo a bonang kgumamelo ya Badimo ka teng, Modimo le yena ka bo-yena. (Hopola, ha ba ipone e le baetsadibe kgahlanong le Modimo, sebe se bonwa e le ho hong kgahlanong le setjhaba feela.) Ha hona ho entswe ka nepo, ho tla isa mahlomoleng a Modimo. Kahoo tshokoloho ha e ame feela ho furalla sebe, empa le ho kgutlela ho Modimo. Kgumamelo eno ya badimo e fosahetse mme hore na e fosahetse jwang, ho tshwanetse ho hlaloswa jwalokaha ho hlophisitswe bukeng ena. Ka yona nako eo, kelello e nepahetseng ya hore na Modimo ke mang, e tshwanetse ho lelekelwa le ho hatiswa ho-ya-ho-ile.

Hore ke baetsa-dibe ho ka bontshwa habonolo ka ho sebedisa mekgwa e latelang: Tabeng ya pele re lelekela nnete ya hore ke baetsa-dibe ka tlhaho ka ho phetla ho Pesaleme ya 51:5:

“Bona, ke tswaletswe bokgopong, mme o nkemoletse sebeng.”

Jwale re bontsha hona ka ho sebedisa Bagalata 5:19-21:

*“Mme mesebetsi ya nama e pepeneneng: ke ho feba, le ho boka, le bonyala le bootswa ke ho rapela medimo ya bohata, le **boloi**, ke hloyano, le dikomang, ke mona, le bohale, le dikgang, le diphaphang, le dikgaohano, ke mohono, le dipolao, le*

botahwa, le meharo, le dintho tse jwalo, tseo ke le bolellang, jwalokaha ke se ke nkile ka le bolella, hore ba etsang tse jwalo, ba ke ke ba rua mmuso wa Modimo.”

Jwale, botsa motho habonolo feela hore na o se a kile a halefa, a hlodiana le ho omana kapa na o kile a hloya motho kapa a tahwa. Haeba ba dumela, o ka ba jwetsa hore ke ka lebaka la dibe tseo ba nang le tsona. Mona kgumamelo ya Badimo e tshwanetse ho hlahiswa jwaloka se-sebediswa Deutronoma 18:9-14.

Ke taba ya bohlokwa hore re hlalose ka bokgutshwanyane hore na sebe ke eng. Ho ka etswa ka tsela e latelang: Sebe ke ha ke fosa seo ke tshwanetseng ho se fihlella, eseng hobane ke sitwa ho se fihlella, empa hobane ke shebile ho hong hape. Ke tshwanetse hore ke batle Modimo (ho mo phelela le ho phela ho yena) empa bakeng sa hoo ke furaletse Modimo mme ke habile ho ikgotsofatsa (ho iphelela le ho ikgotsofatsa).

Sebe ke ha ke etsa dintho ka tsela **ya ka** eseng ya Modimo. Mohlala, leshano ke sebe hobane Modimo o re jwetsa hore re se ke ra bua leshano (Eksoda 20:16). Sebedisa molao ona hangata kamoo o ka kgonang.

Hobaneng ha re bua leshano?

Hobane feela, ha **nka** bua nnete, **ke** tla kena tsietsing kapa ke tla sitiseha. Haeba ke habile ho Modimo, ke tla bua nnete hobane Yena ke nnete mme o ntaetse hore ke bue nnete. Sebe ke tlolo ya molao, ho roba molao wa Modimo (1 Johanne 3:4) hape, “ya etsang sebe ke wa satane.” (1 Johanne 3:8). Ho kgumamela Badimo ke ho roba melao ya pele e meraro eo re e fuweng ke Modimo ho Eksoda 20:1-7. Ba kgumametse Modimo o mong mme kahoo ba robile molao ona. Hopola hore Molao ke morupelli ya re tlang ho Krete. Kahoo o sebedise hantle.

Lentswe la Segrike wa ‘ho baka’ e bolela ‘ho elellwa ha morao’ mme hona o bolela hore ho sokoloha ke hore ba fetole dikelello tsa bona hohang. Ke hore ke taba ya bohlokwa haholo (taelo) hore ba bone tlhoko ya bona ya ho tswalwa botjha.

Johanne 3:7 e re: ‘Eka kgona le tswalwe botjha.’

Mona ba batla ho bona bohlokwa ba hore mekgwa ya KGALE e tletseng dibe e tshwanetse ho tsamaya e le hore mokgwa o MOTJHA wa Krete o nke sebaka sa ona. Sena se tshwanetse ho hatellwa.

Ke hlahisa tsela e latelang:

Haeba ke ya mabenkeleng ke reka dijo tsa dikatse, dijana le sosara/piring, ke tshela dijo ka hara dijana, ke kgwesa sekgama kapa lebanta, ke eja dijo tsena mme ke lla jwaloka katse, - na seo se tla nketsa hore ke be katse? Tjhe! Botho ba ka ba tlhaho bo tshwanetse ho fela kapa bo tlohe mme bo nkelwe sebaka ke tlhaho ya katse. Jwalo feela, nna le wena re ka iketsa Bakreste, empa sena ha se na ho ba sa nnete ntle le ha re tswetswe hape mme re amohela tlhaho kapa sebopeho se setjha – mme tlhaho eo ha se letho ha e se BOPHELO BA JESU KRESTE. Kahoo ho hlokahala hore ba fetole dikelello tsa bona mme ba bone tlhokeho ya ho tswalwa hape. Etswe, ha motho a le ho Krete ke sebopuwa se setjha . . . (2 Bakorinthe 5:17). Ho fihla mona, re thusitse motho ho fetola kelello ya hae ka ha ho kgumamela/ho rapela Badimo le ho ba bontsha hore ke baetsadibe mme ba na le tlhaho e tletseng dibe. Re boetse ra ba hlalose hore na sebe ke eng. Jwale ba tshwanela hore ba boele ba utlwisise hore sebe sa bona se ba suthisa ho Modimo mme se tlisa kahlolo ya Modimo hodima bona.

“Hobane moputso wa sebe ke lefu, empa neo ya mohau ya Modimo ke bophelo bo sa feleng, ka Jesu Krete, Morena wa rona” (Baroma 6:23).

Eseng hona feela, empa **tlhaho** ya bona e tletseng dibe e tshwanetse hore ho sebetsanwe le yona, etswe ke setsi se hlahisang sebe mme ke makgoba a sona. “Empa nna ke wa nama. Ke reketswe hore ke be mohlanka wa sebe” (Baroma 7:14). Hape re bala ho Baroma 6:16. “Empa ha le tsebe hoba le bahlanka ba eo le mo utlwanang.”

Hodima mona, sebe sa Kgumamelo ya Badimo se ba huletse kgolehong ho satane mme ba tshwanetse ho lokollwa matleng a hae. Empa: “Ekare ha Mora a le lokolla, etlaba le lokolotswe ka sebele”(Johanne 8:36).

Ke taba ya bohlokwa jwale hore ba bone Jesu le seo a ba etseditseng sona sefapanong. O ba shwetse empa eseng bona feela, empa le lefatshe lohle. O fetohile thohako, a nka tlhapa ya molao hodima Hae mme a re shwela. Ha a ka ba a shwa feela empa a tsoha hape mme jwale o dutse Hodimo-dimo mme o a tla hape.

Sefapanong o bontshitse lerato la Hae ho rona ka ho inkela kotlo e feletseng hodima Hae bakeng sa dibe tsa rona. A re ke re tadimeng ka ho teba. O tsholotse madi a Hae bakeng sa dibe tsa rona hore re tshwarelwe mme re boelane le Modimo 1 Johanne 1:7. Mme madi a Jesu Krete, Mora wa Hae, a re hlatswa dibe.” Baefese 1:7 e re: “Ke ka ho Yena re nang le topollo ka madi a Hae, ke hore tshwarelo ya ditshito.” Re

boetse re bala hape ho Baefese 2:13, “Empa jwale, ha le le ho Jesu Krete, lona bao le neng le le hole kgale, le atameditswe ke madi a Krete.”

Jwale ba hloka ho tseba hore madi a Jesu a lefella dibe tsa bona mme a ba fumanela tshwarelo sebeng. Hape sebe se ba arohantseng le Modimo se tlositswe mme jwale ba ka boelanngwa le Modimo. Sefapanong Jesu a nka bophelo ba bona ba dibe, mme a ya le bona lebitleng, e le hore batle ba amohele bophelo ba Hae bo botjha ba tsoho e le hore bophelo ba bona ba kgale ba dibe bo se hlole bo ba laola. Baroma 6:6 motho wa rona wa kgale (tlhaho ya dibe) o thakgisitswe Yena. Ka molao, ba tshwanetse ho inkela hona e le hore bophelo ba tsoho ba Krete e be ba bona.

Taba ya ho qetela ke hore ba bone hore Jesu sefapanong o hlotse satane a mo hlolela batho bohle ho kenyelletswa le bona. 1 Johanne 3:8: “Lebaka le Mora Modimo a hlahileng ka lona, ke hore a fedise mesebetsi ya Diabolose.” Jwale ka tumelo ba ka kena tlholong ena eo ba e fumanetsweng.

Ha re pepesa kgumamelo ya Badimo tjena, le maemo a bona a semoya, seo sebe se leng sona, tlhoko ya bona ya ho tswalwa hape, le seo Jesu a ba etseditseng sona, re ka itshetleha ka moya ho ahlola le ho sebetsa mohau wa Modimo pelong ya motho ya batlang botshepehi.

Tshokoloho e boetse e bolela ho furalla mofuta o mong le o mong wa sebe. Ho kgaotsa ho iphelela le ho kgutla ka botlalo ka mehato e 180° ho sebeletsa Modimo o phelang. Batho bao o ba thusang ba tshwanetse ho hlokomediswa le ho laelwa ho kgaotsa diketso tsena le ho senya dintho tsohle tse amanang le ditshebetso tse mpe tsena tsa kgumamelo ya Badimo. Bona ka bo-bona ba senye dintho tsena tse kang, meriana, matlalo, dikgama/difaha le tse ding e le hore ba hloke ho kopana le meya e mebe ka tsona. Ke taba ya bohlokwa ho botsa le ho bua ka dintho tse hlakileng. O se ke wa hloka ditaba le ho akaretsa. Hopola hore tsena ke dintho tsa lefifi mme ha di batle ho hlahella leseding ka boithaopo. Di tla leka ho ipata. Ho tshwanetse hore ho furallwe hohang taba ya ho bua le bafu ka tsela efe kapa efe le ho ya laola dingakeng/bakomeng.

BOHATO BA 2: MAIPOLELO

Ho di bea habonolo, seo ba fetotseng maikutlo ho tsona, ba bua le Modimo, ba kopa tshwarelo le tlhwekiso. Ba tshwanela ho ipolela hore ba na le dibe tsa tlhaho, mme kahoo ke baetsadibe. Ba tshwanetse ho ipolela diketso tsa bona tse tletseng dibe ho Modimo, ba mo kopa ho ba tshwarela. Ba tshwanetse ho ipolela, ba dumele le ho

kgolwa hore Jesu ke yena feela tsela e yang ho Ntate le hore Yena, Jesu, ke Morena. Phetla ho Johanne 14:6, Baroma 10:9-10 le 1 Johanne 1:9. Mona re batla ho phaella tlhokeho ya bona hore ba ipolele pontsheng kapela hao jwaloka sebe, meetlo, tshebediso ya meriana, ho ya dingakeng tsa setso, jwalokaha di sebetsa mme ba kope Modimo ho ba tshwarela. Haeba batswadi ba ya eletswang ba ile ba ya dingakeng/bakomeng kapa ba kena ho e nngwe ya ditshebetso tsena, dibe tsa batswadi le tsona di tshwanetse ho bolelwa mme ba kgaotse. Phetla ho **Eksoda 20:1-5, Bagalata 3:13, Nehemia 1:6.**

Maipolelo a se ke a bolela feela hore mesebetsi ena e tletse dibe, empa le hore ba ne ba sebetsana le letho haese bademona mme ba ne ba itshetlehile ho bademona ho fumana thuso – ba nwele ho tswa “senwelong sa bademona.” Maipolelo a amanang le kgumamelo ya Badimo, kahoo a na le dintho tse pedi tse hlakileng ho ona:

- (1) Ho tlala dibe ha ona
- (2) Ho kena ha bodemona moo.

Hopola, maipolelo ke ho bua phatlalatsa le ho dumela ka botlalo ho Modimo. Maipolelo a pepesa diketso tse entsweng lefifing hore di hlahelle leseding. Diketso tsena di ke se dule lefifing, di tshwanetse ho tla leseding.

Motho ya eletswang o tshwanetse ho kgothaletswa ho ipolela tumelo ya hae hore Jesu ke pheletso ya bademona ke hore, o tlisa kgahlamelo/tshusumetso ya bona le matla a bona pheletsong bophelong ba batho ba Hae.

E boetse ke taba ya bohlokwa hape ho netefaletsa ya eletswang, kamora maipolelo a nnete, ka tokoloho e feletseng ya dibe ho Jesu, 1 Johanne 1:9, Psalm 103:12. Hona ke hwa bohlokwa hobane bademona ba ka nna ba kgutla hape mme ba leka ho beha molato, ba re, “Modimo a ka o tshwarela jwang? O kotsi hampe, dintho tseo o di entseng di mpe haholo.” Ke taba ya bohlokwa hore motho a be le tiiso ya hore Modimo o mo tshwaretse le ho lebala dibe tsena.

BOHATO 3. MEMA JESU JWALOKA MORENA LE MOPHOLOSI

Jwale motho eo o mo thusang o tshwanetse ho mema Jesu bophelong ba hae ho mo boloka le ho mo kopa hore e be Morena wa bophelo ba hae. Modimo o a boloka, eseng rona empa sena se boetse se batla ketso e itseng ka lehlakoreng la motho ho Modimo. Ke hore ba inehele mme ba ipehe ho Yena jwaloka Morena le Mopholosi. Ho bolela ho inehele mme ba ipehe ho Yena feela ho o boloka dibeng le diketso

tša dibe le ho nehelana ka bophelo ho latela Jesu Krete le ho mo obamela a inosi. Kahoo, moya o tshepetswe ho Yena ka ho sa feleng. Mehato e meraro ena, hang ha e utlwisitswe ke motho, e tshwanetse ho nkuwa jwaloka thapelo ya tumelo ho Jesu Krete.

BOHATO BA 4 HO PAKA

Ke taba ya bohlokwa ho bona ho etsa hore ba bang – leloko le metswalle ba tsebe hore ba amohetse Jesu. Ho hloka hala kemo e hlakileng Baroma 10:9-10. Ha bopaki bo jwalo bo tshwanetse ho fanwa ka boikokobetso, bo tshwanetse ho tsamaya mmoho le tumelo, ho hlaka le ho tsepama ha bophelo.

Kemo ena ehlile ke theko e thata, hobane leloko le metswalle ba ka nna ba bakela motho enwa kutlo-bohloko le mathata, haholo ha ba sa utlwisise hore na hobaneng ha motho enwa a sa hlole a hlompha bafu. Empa bopaki ke ba bohlokwa.

BOHATO BA 5 NAKO YA KGUTSO

Jwalokaha pholoho ya rona e le ka ha dikamano le Jesu Krete, (eseng tekete e tlohang diheleng ho ya lehodimong), Motho ya sekolohileng botjha o tshwanetse ho laelwa mabapi le bohlokwa ba Thuto ya Bibe le Thapelo le hore na a ka ithuta jwang Bibe le thapelo. Hona ke hwa bohlokwa bakeng sa ho hola ha motho enwa ho Jesu. Dikamano tsena di thewe ka hloko le kamehla.

O be sedi haholo mona, hobane ka bomadimabe ditsela tsa tshebetso tsa dikereke tse ding di ka nna tsa ferekanya motho enwa ya sokolohileng botjha le ho ka kgothaletsa ho kgutlela mesebetsing ya kgale (bona hamorao). Kahoo o fane ka ditataiso tse bohlale.

BOHATO BA 6: HO HLOKEHA KOPANO YA SEKRETE

Ho hlokahala kopano ya Bakreste. Kgothatsa motho ho kena sekolo sa Kereke e rutang Bibe, hore ba ahuwe ditseleng tsa Morena. Hela hloko ha holo hobane tsamaiso ya dikereke tseding di ka kopakanya baskolohi ba batjha, ebile e ka ba kgothatsa ho kgutlela mesebetsing ya kgale (re tla bona hape).

Ka baka leo o newe keletso e lokileng.

BOHATO BA 7: THAPELO YA HO ITLHOBOHA.

Haholo ha motho e ne e le mokoma, Mokena-dipakeng, senohe jwalo-jwalo, ke taba ya bohlokwa hore motho enwa a rapele thapelo ya ho itlhobo. (Hona hape ke hwa bohlokwa haeba ka tsela tse itseng o ne a bua le meya ya bafu.) O tla tshwanela ho etella ya eletswang pele ho ka etsa hona. Mohlala wa thapelo ya mefuta ono ke ona:

“ . . . Lebitsong la Jesu, ke furalla (nyatsa, kgaohana, le ho hloya) satane le tsela ya hae mme ke ipeya ho Jesu Krete Morena wa ka le Mopholosi ka ho sa feleng mme lebitsong la Jesu ke kgutlisa tsa phaposi efe kapa efe e neng e fuwe satane ka maikemisetso tshebetso ya . . . eo ke neng ke kene ho yona.

Bohato bona ke ba bohlokwa ho motho, esita leha a sa tsebe, o ne a kene tumellanong e itseng le satane (meya ya bafu). Tumellano ena hangata e kenwa ha motho a qwetse dinthong tsa bodemona. Bademona ha ba na ho fa motho matla, thuso kapa ntho e nngwe le e nngwe mahala, empa phapanyetsanong ka ho hong. Ho hong ke moya wa motho. Kahoo thapelo e roba maqhama ohle le ho matlafatsa qeto ya ho latela Krete.

KGAOLO 7: HO KGUTLA HA MEYA

Kgaolo ena ke ya bohlokwa ka tsela e makatsang, empa ho ba bang e ka baka pherekano. Leha ho le jwalo, tsohle tseo ke di behang mona, ke di bone le ba bang ba nang le tsebo e phahameng hodima thuto ya bodemona ba ntse ba ngotse jwaloka nna. Sepheo ha se ho baka pherekano empa ke ho fana ka thuso ya nnete ho ba e hlokanang.

Boholo ba ditlamo kapa bokgoba ba pele ba bodemona, bo tla bontsha boholo ba kamoo “meya” e tla batlang ho kgutla. Leha ho le jwalo, motho ya ileng a bontsha kgahlamelo e nyenyane haholo ya ditlamo tsa bodemona, a ka tobana le phutuhelo e matla ya meya e kgutlang. Hona e ka ba hobane meya ena e ne e bothile e ipatile empa jwale e kgathatswa ke tumelo e fumanweng botjha ya motho ya futuhelwang.”

Bademona bana ba ka kgutla ba leka ho jala ho tsila-tsila mabapi le pholoho le tshwarelo ya dibe ya motho enwa. Ho sena ho a hlaka hore motho o na le bonnete ba poloko, eseng ho tswa ho moruti, ya mo boletseng e le ngwana wa Modimo, empa Moya o Halalelang o na le bopaki ba hore enwa ke ngwana wa Modimo. Ke kahoo ho nang le “tsebo” e kahare (Baroma 8:16). Hape topollo ho tswa matleng a ntseng a solla a sebe ke ya bohlokwa. Tshenolo 12:11 “Ba mo hlotse ka madi a Konyana le ka lentswe la bopaki ba bona.” Monahano ke wa Satane ha a qosa bahalaledi bosiu le motsheare mme ba mo hlotse ka tumelo ya bona mading a hlwekisang le ho fana ka tshwarelo, mme jwale ba bolela tumelo ya bona. Satane a ka boela a kgutla ka ho tlisa dipono kapa le hona ho phephetsa motho moo a dulang teng. Ke ile ka eletsa batho ba neng ba na le dipono tsa dikgoto tse lekanang le dintja, di matha ka tlung, ditsie tse kana ka molangwana wa tenese di theohela ho bona. Bademona bana ba ka boela ba kgutla ba tlisa kगतello ya maikutlo, mehopolo e mebe, letswalo, kapa ba ka tlisa mathata a maholo. Hape ba rata ho sebedisa ditho tsa lelapa le setjhaba ho fana ka kगतello e kgolo hore motho a inehle meetlong e meng ya Badimo, mme ha o hana ba ka o hlorisa.

Tsela e maqiti haholo eo bademona ba e kgutlang ka yona e tlasa mengolo/folaga ya Bokreste. Ena haholoholo ke ho dikereke tse sebeletsanang ka kotloloho le dimpho tsa Moya” (haholo tse buang ka diteme) mme ba na le mmimo o motle ka ho fetisa le ba hobelang ka kerekeng. Mona ha ke phehe kang ya hore na tsena di lokile kapa tjhe empa ke bontsha kamoo di thusang ho kgutla ha bademona tlasa ponahalo ya Bokreste. Ho thenthetsa/hobela le merethetho/medumo ya meropa di ka fetola maemo a ho ba sedi a motho mme motho a ka qetella a entse dintho tseo a neng a

ke ke a di etsa. Mona bademona ba ka fana ka ho hong ho motho ya sokolohileng botjha eo e neng e le phofu kapa lekgoba mme jwale o nahana ho re tsena ke tsa Modimo, mme o inehela ho tsona. Ho bua ka diteme ho dumeletsweng ho etswa ka bolokolohi ka kerekeng, ho ka etsa hore meya ya bodemona ho neha mosokolohi e motjha mpho ena mme ebe o nahana hore o “tletswe” ke Moya, o tswela pele ho ba tlasa taolo ya bodemona. Mohlomong ke taba ya bohlokwa mona, ho bolela hore moetlong wa se-Afrika ho na le ntho e tsejwang ka hore ke “Moya wa Ditjhaba” o fang motho matla a bokgoni ba ho bua ka dipuo tse fapaneng, a kgannwa ke bodemona. Kahoo, dipuo tsa bodemona di ka kwetliswa nakong tsa tshebeletso ya kereke ha batho ba nahana hore e susumetswa ya Bomodimo.

Taba e haufi ke mosadi ya tlileng ho rona mme o ne a kenwe ke bademona. O ile a re jwetsa hore o ile a ya kerekeng e tummeng haholo Gauteng mme Moruti a biletsa batho bohle ba ratang ho amohela Jesu Krete aletareng. Bongata bo ile ba ya hammoho le yena. Ho ne ho se na baeletsi ba lekaneng ho lekana batho mme o ile a kopuwa ho tla ka letsatsi le hlahlamang mme a etsa jwalo. Moeletsi a bula mosebetsi ka ho rapela ka diteme. Morwetsana enwa ya tlileng ho tla eletswa mme a na le bademona a arabela ka ho rapela ka diteme le yena. Ka lebaka leo Moeletsi a re “Rorisa Modimo.” O tletswe ke Moya.” Mme a mo fa mosebetsi kerekeng. Jwale morwetsana ya kenweng ke bademona o sebeletsa kereke ena. Satane o masene mme o sebetse habonolo dikerekeng tse sebedisang dinako tseo ka tsona mang le mang a buang ka diteme. Ke kahoo Paulusi ho Bakorinthe a eletsang ka hore e be motho a le mong kapa ba babedi feela ba buang ka diteme mme haeba ho na le mofetoledi.

Jwale rea bona: bademona ba ka kgutla. Ebe jwale re ka thusa jwang ya qetang ho sokoloha ho hlola diphutuhelo tsena tse ntjhafaditsweng? Tabeng ya pele ke ho tsebisa ya sokolohileng hore meya ena kapa bademona **efela ba ka kgutla**. Ho hlokomediswa ke ho hlomellwa. O boele o kgothaletse ya sokolohileng ho bua le wena ka ha diphetoho tsa semoya (tse ntle le tse mpe: ela hloko “dimpho tse ntjha.”) kapa mathata kapa diphutuhelo tsa satane. Ruta eo o mo eletsang ka ha ‘Dihlomo tsa Modimo’ jwalokaha di beilwe ho Baefese 6:10-18 le hore na diaparwa jwang. Ruta ya eletswang hore na a sebedise “sabole” jwang – Lentswe la Modimo – thapelong. Thapelo e thusang ya nako le nako e ka nna ya hlokahala, ho itshetlehlilwe hodima matla a diphutuhelo hape le ho manganga a satane ho hana ho tsamaya. Ya eletswang o hloka tshehetso ya hao esita le ya Bakreste ba bang ba ka mo phahamisang mme ba fuduwa ntwala le yena kgahlanong le bademona bana. Ho

ka nna ha hlokahala hore sehlopha sa thapelo se kenyelletse ho itima dijo thapelong (Mattheu 17:21).

Bothata bo tshabehang ke bona, boo ka bomadimabe bo tlodiswang mahlo, mme bo na le ditlamorao tse mpe. Haeba re batla ho thusa batho bana e le kannete, re tshwanetse ho tadima ka leihlo le ntjhotjho mokgweng wa rona wa kgumamelo le ditshebeletso le hore na ke mang ya di eteletseng pele. Ke tseba monna ya neng a sebediswa ke satane mme o ne a na le bokgoni ba ho beha thohako hodima batho, - dithohako tse batlileng di etsahala. Leha ho le jwalo, kamehla o ne a ka leka kahohle, mme hangata a atleha, ho etella pele dikopano tsa Kereke tsa thapelo tsa beke le beke! Kereke ya Modimo e ne e ekehile hakaakang.

KGAOLO 8: DITHUTO TSE KA SEHLOOHONG HO RUTA

Mona ke mpa ke batla ho hlakisa dithuto tse itseng tse ka thusang topollo le ho thusa ho araba bongata ba mathata kapa dipotso tse bongata ba bana ba bo rona Ma-Afrika le dikgaitsemi tsa rona ba tshwanelang ho betana le ho tobana le tsona. Ha ke na ho ala thuto kaofela, empa ke tla bontsha kamano ya yona feela.

- (1) **Afrika Bibeleng:** Ba bangata ba pheha ka hore kgumamelo ya Badimo ke ya motho e motsho, ha Bokreste ele ba motho e mosweu. Hona ho fosahetse haholo. Ha motho a bontsha hore Ma-Afrika a ne a na le seabo mme ba bile karolo ya tshebetso ya Bibe, ho hanyetsa kgang eo. Tsamaisong ena, o tshwanetse ho hlomela motho ya qetang ho sokollwa ho fana ka bopaki ho ba bang ba sebedisang kgang ena. Hobane sena e le tshitiso ho ba bangata. Ke fana ka kelo-tlhoko e tomanyana.

Modimo ha a ka a bopa lefatshe le tsohle tse ho lona feela . . . le batho hape – empa o ile a rata lefatshe hakaalo hoo a ileng a roma Mora wa Hae ho shwela lefatshe (Johanne 3:16) mme ho kenyetse le Afrika. Etswe, nalaneng yohle ya Bibe, re fumana hore Afrika Leboya – Somalia, Ethiopia, Sudane Leboya le Egepete – di bile le seabo sa bohlokwa. Ha se feela hore dintwa tse ngata di lwannwe pakeng tsa ditjhaba tsena le Israele, empa re se ke ra lebala hore e ne e le Egepete e ileng ya fana ka dijo le tshireletso ho Jakobo le lelapa la hae ya fana ka sebaka seo ho sona ba ka holang ya eba setjhaba se seholo.

Ke Egepete hape e faneng ka tshireletso ho lesea Jesu ha bophelo ba Hae bo ne bo beilwe tsietsing ke Morena Heroda (Mattheu 2:13-21).

Empa taba ena e kgutlela morao tshimolohong ya nako. Diketso 17:26 e re jwetsa hore Modimo “O entse batho ba ditjhaba tsohle ka madi a le mang.” Genese 3:20 e re bolella hore Eva ke mme wa bohle ba phelang. Kahoo, hore na re bomang re hokae re tswa batswading ba le bang ba tsebahalang – Adama le Eva. Ba ile ba etsa sebe mme hobane re ditloholo tsa bona, kaofela, re baetsa-dibe. Sebe se ile sa fetela ho batho kaofela, bohle re entse sebe, mme kaofela re batla Mopholosi (Baroma 3:23, 5:12).

Modimo a bitsa Abrahamama, a mo hlohonolofatsa, a re mefuta yohle ya lefatshe e tla hlohonolofala ho yena. Genese 12:3. Jesu, Mopholosi wa lefatshe o ile a nka thohako ya sebe hodima hae hore ditjhaba tsohle di tle di amohele tlhohonolofalo ena ya Abrahamama. (Bagalata 3:14). Kahoo, Afrika e ne e hlile e le karolo ya merero wa Modimo, le hofeta moo, e bile le seabo se seholo, ntshetsopeleng ya leano lena.

A re shebeng batho ba seng bakae ba Afrika ba qabolang Bibeleng:

- Numere 12:1-16: Moshe a nyala morwetsana wa Mo-Ethiopia, mme Morena a otlala ba mo hlabileng phoso ka hona.
 - 2 Samuele 18:21: E mong wa dimathi tse ikgethang tsa Davida e ne e le Mo-Ethiopia ya bitswang Kushi.
 - Sefela sa Salomone 1:5: E mong wa basadi ba Morena Salomone e ne e le mosadi wa motho e motsho.
 - Jeremia 38:7-13: Ebede Meleke Moethiopia a ya ho Morena ho ya rapella bophelo ba moporofeta Jeremia, mme a pholosa moporofeta lemeneng leo a neng a lahletswe ho lona. O ile a kgethwa ke Morena hamorao hore a bolokwe ha Jerusalema e hapuwa ke Bakalde. "Hobane o beile tshepo ya hao ho nna, ho bolela Morena' (Jeremia 39:16-18).
 - Mattheu 27:32 E ne e le Simone wa Sirene (Afrika Leboya) ya ileng a jara sefapano sa Krete.
 - Diketso 2:10: Afrika e ne e emetswe hantle ha ho ne ho tshollwa moya ka letsatsi la Pentakonta.
 - Diketso 8:27-39: Letona la Kandase mofumahadi wa Ethiopia ke yena ya ileng a sokolohela Bokresteng pele mme ntle le tikatiko wa pele ho isa molaetsa wa Bokreste ho tloha Israele ho ya naheng e nngwe le Kontinenteng e nngwe: Afrika.
 - Diketso 13:1-3: Lusius wa Sirene ya reilweng Nigere (Emotsho) e ne e le baporofeta le barupelli Antioke le ditho tsa sehlopha bao tlasa tataiso ya Moya wa Morena ba ileng ba roma Baromuwa ba Bokreste ba pele: Pauluse le Silase.
- I. LEHODIMO LE DIHELE: Bonnete ba ho ba teng ha dibuka tse pedi tsena bo tshwanetse ho rutwa. Hangata dithuto tsena di tlodiswa mahlo empa di tshwanela ho rutwa kamoo Bibe e di senolang ka teng, eseng ho ya ka 'dipono' kapa 'ditshenolo' tsa batho. O tshwanela ho kenyelletsa mona se etsahalang ha re eshwa, moyeng le mmeleng jwalokaha ho hlalositse kgaolong e fetileng. Ena ke taba e hlokolotsi, malebana le tumelo ya Kgumamelo ya Badimo ke hore tsohle di ya ho Modimo.
- II. JESU KRESTE JWALOKA MMUELLI WA RONA LE MOKENA-DIPAKENG: Hona le tse ngata haholo tse ngotsweng Bibeleng ka tsena. Empa ke taba ya bohlokwa ho hatella hore ha ho sa na mmuelli kapa Mokena-dipakeng e mong ya dumeletsweng. (Johanne 14:6, 1 Timothea 2:5) Jesu o entse tseo mme o tswela pele ho nna a etsa jwalo, mosebetsi o feletseng bakeng sa rona. Sena

ke sa bohlokwa dithutong tsa Kgumamelo ya Badimo hore ba seng ba ile ba tlatsa tshebetso ena ya mmuelli.

- III. TLHOLO E PHETHAHETSENG YA JESU HODIMA SATANE: Bohlokwa ba yona bo tshwanetse ho ipakahatsa. Thuto e se ke ya eba feela hore Jesu o hlotse, empa hore, tlhoho eo ke ya rona, e le hore re hlole satane le bademona ba hae. Ho Krete matla a satane a robehile.
- IV. KAMOO HO KA LWANWANG NTWA YA SEMOYA: Ho tshwanelwa ho rutwa ho thusa ba sa tswa sokoloha ho ema kgahlanong le phutuhelo ya satane.
- V. Dithuto tse malebana le seaparo sa tshepe sa Modimo le ho tlama le ho tlamolla (Mattheu 18:18-20) le tsona di tshwanetse ho hlaloswa le ho rutwa. Ka ho etsa jwalo o hlomela le ho fa motho dibetsa bakeng sa ntwana ya semoya.
- VI. MAMELLO YA BAHALALEDI: Bohlokwa ba hore ya sokolohileng a mamelle meleko le diqabang bo tshwanetse ho rutwa. Hangata ena ke thuto e tlohelwang, empa ha re e tlohela, e tla siya ditlamorao tse mpe. Kgateello ya ho tlohela Krete e ka ba mpe haholo ha hona le lefu ka lapeng kapa lelapa le eba le bomadimabe ba mofuta o itseng.
- VII. PHOLOSO SEBENG: Hore Modimo o tshwarela sebe se ipoletsweng le se furaletsweng ho tshwanetse ho hlaloswa, le hore Modimo o tshwarela hohang le ho leballa ho tshwanetse ho hatellwa. Bademona ha ba kgutla, ba ka tlisa ho tsila-tsila mabapi le tshwarelo ya Modimo mme ntle le ha ya pholositsweng botjha a na le bonnete ba tshwarelo ya Modimo a ka nna a wa.
- VIII. BONNETE BA POLOKO: Haeba basokolohi ba se na bonnete mabapi kapa ba pholoho ya bona ba tla hloka bonnete le botsitso dinthong tsohle tsa semoya. Ho tsila-tsila hona hape ho fana ka monyetla ho meya ho kgutla. Ke kahoo boitshepo ba hore ba bolokehile ke ba bohlokwa haholo. Hape seo pholoso ya rona ho Jesu e se bolelang ke sa bohlokwa mme se tshwanetse ho eketswa/namiswe/atoloswe.
- IX. SEO SEBE SE LENG SONA MME RE SITELWA MANG: Re se re ile ra sebetsana le sena kaho teba ho "mehato ya pholoso." Empa se ka phaellwang mona ke hore dibe tsa rona di kgahlanong le Modimo. Pesaleme 51:4 e hlalosa hore ha Davida kannete a sitetswe ba bangata, esita le kgahlanong le setjhaba ha a ne a feba le ho bolaya, o ile a ehlwa hore qetellong sena e ne e le sebe kgahlanong le Modimo o halalelang o jwale o sitetsweng.

Ntlha ya bohlokwa eo ke ratang ho e hlakisa hore e rerwe le ho fana ka yona, ke feela kgothatso. Ba arohanang le kgumamelo ya Badimo ba ka tobana le

tlhoriso e kgolo le diphapang ho tswa ho ditho tsa lelapa/leloko hobane ha ba batle ho hlompha bafu, mme ka ho etsa jwalo ba ka ba le “bomadimabe” lelokong. Re tshwanetse ho tlisa kgothatso le lerato le ho rerela ba utlwileng bohloko hore ditlhoriso tse jwalo le ho furallwa ke leloko di ka eba teng. Tsena, he, empa e le dithuto tse tshwanetseng ho rutwa. Ha se hore di akaretsa tsohle, empa di fana ka tataiso feela. Ho hlakile hore baeletsi ba amehang maikutlo ba ka hlahloba maemo ana ka hloko e kgolo mme ba tadime ho Moya o Halalelang ho ba thusa ho etsa tlhatlhobo le tataiso e nepahetseng qetellong.

KGAOLO 9: TSE HLOKWANG KE MOYA HO MOELETSI

Kamora ho bala buka ena, ba bangata ba ka kena molekong wa ho tswa ba ilo arolelane ditaba tsena le ho batla ba tshwasehileng Kgumamelong ya Badimo. Hono ho kotsi mme ho se ke haetswa. Tshepa hore Modimo o tla ba tlisa ho wena le ho bula mamati a monyetla. Ha monyetla o hlaha, o nke. Leha ho le jwalo, ha se hore ke mang le mang ya tshwanetseng ho ba le seabo ho thusa ba tshwasehileng Kgumamelong ya Badimo. Ke mosebetsi wa bademona mme jwale kahoo o kena lebatoweng la satane. Ha se la Bakreste ba bonolo, ba pelo di kgutshwanyane, kapa ba fokolang, ba dumelang habonolo.

Jwale ke eng tse hlokahalang/batlwang hore o be moeletsisi?

Tabeng ya pele, o tshwanetse ho ba motho ya tswetsweng botjha, o na le kopano le Modimo letsatsi le letsatsi – o fumanwa letsatsi le leng le le leng o ithuta Lentswe la Modimo mme o sebedisa nako thapelong. Hape o be motho ya tsebang botlalo ba Moya wa Modimo mme a tsamaya kapa a ipapisitse le Morena Jesu Krete letsatsi le letsatsi.

Tabeng ya bobedi o se ke wa dumela ho nkwa maikutlo kapa ho fokola ha maikutlo. Meya e ka bapalla ho sena mme ba se sebedisa molemong wa bona mme e tla ba tshenyehong ya Moeletsisi le ya eletswang.

Tabeng ya boraro, o tshwanetse ho ba Mokreste ya feletseng/tiileng ya phelang bophelo bo hlokang botahwa ya sa nkeheng habonolo. O tshwanetse ho ba le bohona ba ho sebetsana le Lentswe la Modimo.

Tabeng ya bone, o be motho ya tsebang Jesu, ya aparang seitshireletso sa tshepe sa Modimo, mme o kgodisehile hohang ka tlholo ya Jesu le seabo sa hao ho yona.

Tabeng ya ho qetela, o be motho ya yang ho Jesu letsatsi le letsatsi bakeng sa tlhwekiso dibeng, o be le dikopano tse kgutshwanyane le Modimo, mme o tsamaye moyeng o tswelang pele wa tshokoloho.

Tsena ke tse ding tsa tse hlokwang tsa motheo mme di nahannwe ka hloko mme di hopolwe pele o tswa ho ya thusa ba tshwasehileng kgumamelong ya Badimo. Leha motho a tshwanetse ho ba sedi, ha ho hlokahale hore ho be le tshabo, etswe “o moholo ya leng ka hara rona ho feta ya leng lefatsheng” Modimo o re fa tlholo ho Jesu Krete Morena wa rona.

Bofokodi bo boholo ka hofetisa ba moeletsu kamehla ke “boikgohomoso.” Ka bona ba wela lerabeng la satane mme kaofela kgafetsa ba wela kgolehong. Boikgohomoso bo ka bonwa ka boitshwaro ba ho se tsotelle, le katamelo e kang “ke na le tsona kaofela” ho iponahatsang ka ho fokola ha rona tshebedisong ya Lentswe la Modimo, okola ha rona thutong ya letsatsi le letsatsi ya Lentswe la Modimo le thapelo ya letsatsi le letsatsi kopano le Morena wa rona. Re ka tebela satane feela haeba re ikokobeditse tlasa letsoho la Modimo (Jakobo 4:6, 7).

KGAOLO 10: TSE KA ETSWANG LE TSE SA ETSWENG

Hape, o se ke wa jwetsa motho hore o kenwe ke bademona, ho sa natsehe hore na ba mo kene kapa tjhe. Haeba o fositse ka ho nka ho kgannwa ke maikutlo bakeng sa ho tshwaetswa, phoso ya hao e ka bulela tshwaetso lemati, kahoo tlhatlhobo ya hao e fosahetseng e ka isa tshwaetsong le bokgoba bo boholo. Kotsi ke hore eo o mo eletsang o tla ikuka e le phofu e se nang thuso, ho ena le moetsa-dibe ya molato. Sephetho sa hona e tla ba ho tiisa moeletsuwa wa hao mofuteng wa hae wa bophelo bo tletseng dibe.

O se ke wa ikgohomosa, wa rata ntwana kapa wa nahanela. Eba le boikokobetso, bonolo le tsebe-lethwethwe. Hopola hore sebe sa satane ke sa boikgohomoso, ho rata ntwana le bo-wena, ka ho sebetsa jwaloka yena, mo nehe moo a itswarellang teng bophelong ba hao mme o fedise tshepo efe kapa efe eo o nang le yona ya ho thusa motho e mong.

O seke wa rapela ka diteme kapela motho eo o mo thusang. Sena re se re sebetsane le sona tlasa “Ho kgutla ha Meya.”

O seke wa boloka “dikgau.” Haeba ba o fa moriana, dithapo/dikgwele kapa matlalo, di senye kaofela, o se boloke le se seng sa tsona. Etswe ho molemo haholo ha ba senya tsena ka bo-bona. Dintho tse jwalo di sebedisitswe ke bademona ho tshwara motho kgolehong. Ke letshwao la mmele la ho ikokobetsa tlasa bademona mme di ka kgomarela. O seke wa nahana kapa hona ho hloma hore o tla bolokeha hobane o sebeletsa Morena. Elellwa o se ke wa nahanela.

Kamehla sebedisa lentswe la Modimo ka nepo. Sebedisa molao ka tsela e ikgethileng etswe o isa motho ho Krete. Ntwana ke ya Moya, kahoo, sebedisa Lerumo hantle (Lentswe la Hae) leo Modimo o re fileng lona.

Kamehla apara setshireletso sa tshepe sa Modimo mme o itahlele ka botlalo ho Jesu.

Kamehla hatella le ho hlalosa hore Jesu ke “pheletso ya bademona bohle.”

Seo motho a o bolellang sona o se ke wa se nka jwaloka ntho e hlokang kelello kapa “pale ya ho itokolla.” Mongodi o utlwile ditaba tseo, ntle leha o elellwa dinnete tsa lefatshe la semoya o neng o ka nahana hore ke dipale tse hlokang kelello kapa tse tshosang feela.

O rapele o sa kgaotse bakeng sa ba anngweng ke kgumamelo ya Bademona. Fumana sehlopha sa thapelo se sa kgaotseng se emang le wena tlholong ya Krete, etswe

ntwa ya rona ha se e kgahlanong le nama le madi. Re tshwanetse ho lwana Moyeng .
. . re etsa jwalo ha re rapela.

Ka dinako tsohle o sale morao bao o ba huletseng ho Morena, o ba kgothatse hore
ba o tsebise ka mathata afe kapa afe le diphetoho tsa semoya tseo ba ka thulanang
le tsona e le hore o tle o tsebe ho ba thusa ho tswela pele.

KGAOLO 11: LENTSWE LA MODIMO LE NANG LE DIKGANYETSANO.

Batho ba bangata ba fumane bothata hodima tlhaloso ya ditaba tseo Morena Saule a yang ho selaodi /senohe) mme a utlwa ho bitswa 'moya' wa Samuele (1 Samuele 28). Ba tshwasehileng Kgumamelong ya Badimo le ba batlang ho nyalanya kgumamelong ya Badimo le Bokreste, ba sebedisa sena hore ho bua le bafu e be ntho e nepahetseng, hape le bokgoni ba meya e jwalo ho fana ka keletso. Ke tumelo ya mongodi hore modemona o ne a nkile sebopeho sa Samuele. Sena ke tla se bontsha ha ke hlalosa menahano ya sehlooho ho tswa serapeng sena ha di amana le Kgumamelo ya Badimo.

Re bona ho temana ya 6 hore Saule o ile a botsa Morena ha a ka a araba. Saule o se a sena dikamano le Modimo. Re bona hape temana 15 ho dumela kapa ho amohela ha Saule hore Modimo o mo furalletse. Ke ka lebaka la hona a ileng a ya botsa senohe le ho bitsa moya wa Samuele. Ba batlang ho batla bafu ba bontsha ka diketso tsa bona hore le bona ha bana dikamano le Modimo. Ke kahoo ba batlang ho ya nqa e nngwe: jwaloka Saule.

Re bona ho temana ya 6 hore Saule o ile a botsa Morena hore na a etse jwang empa Morena ha a ka a araba. Saule o se a sena dikamano le Modimo. Re bona hape ho temana ya 15 ho dumela kapa ho amohela ha Saule hore Modimo o mo furaletse. Ke ka lebaka la hona a ileng a ya botsa senohe le ho bitsa moya wa Samuele. Ba batlang ho batla bafu ba bontsha ka diketso tsa bona hore le bona ha bana dikamano le Modimo, ke kahoo ba batlang ho ya nqa e nngwe: Jwaloka Saule.

Tse latelang tse amanang le Samuele: Temaneng ya 13 re bona ho amohela ha senohe ha 'ke bone **medimo** e nyoloha ho tswa lefatsheng. Tsena hantle-ntle ha se letho haese bademona. Mangeloi ha a ke a bitswe medimo. Leha ho le jwalo satane o bitswa modimo wa lefatshe lena. Ke ka medimo ena Samuele mohlomong a tlang mme modemona a nka sebopeho sa Samuele. Ho hong ho bontsha ka ho hlaka hore ho iphetotseng Samuele e ne e le modemona. Sena se bonwa ka seo a se bolelang 'hosane wena le bara ba hao le tla ba le nna' – temana 19. Re se re boletse hore Modimo o ne a furaletse Saule mme Saule o ne a se a sena dikamano le Modimo. Kahoo, ho bonahala eka hore kamora lefu Saule o ne a ke ke a 'ya' ho Modimo empa a be diheleng. Samuele ha ho kamoo a ka bang diheleng ka teng empa ho Morena ka ho hlaka. Ka ponahalo he, hona e ne e le modemona a nka sebopeho sa Samuele. Ke na le bonnete ba hore bademona ba nako eo ho tshwanetse hore ebe ba ne ba

tseba Samuele hantle, etswe e ne e le moporofeta e moholo wa Modimo matsatsing a hae mme o tshwanetse hore o ne a ba senyetsa haholo. Ho iketsa yena ho tshwanetse ho ba bonolo haholo ho bona.

Kahoo, re ka bona ho tswa tlhalosong ena hore hantle Bibe le **e hanana le hore kgumamelo ya Badimo ke mosebetsi wa Modimo empa ya bademona ya motho ya hlohang dikamano tse ntle le Jesu Krete.** Re bona hape ditlamorao tsa diketso tse jwalo, e leng lefu le ho arohana le Modimo. Mosebetsi ena ka ho hlaka ke manyala mme ha di amohelehe ho Modimo. Motho o tshwanetse ho kgetha Modimo o phelang kapa bafu.

KGAOLO 12: O KA RAPELLA JWANG BA TSHWASEHILENG KGUMAMELONG YA BADIMO

Ke keletso e ntle hore o be le sehlopha seo o ka se bitsang ho tla tshehetsa dithapelong. Hona ho na le molemo o ikgethang ha o sebetsana le ho kgutla ha meya, le hape ditshebetsong tsa hao tsa pele, le batho ba tshwasehileng ka tsela e itseng bokgobeng ba bademona.

Tsena ke tse ding tsa ditataiso tsa motheo hore na o sebetse jwang ha o rapella ba tshwasehileng kgumamelong ya Badimo.

Re bolele sebe sa bona kapela Modimo, haholo-holo sebe sa kgumamelo ya Badimo. Re bona ba bang ba banna ba baholo ba Modimo ba bolela dibe tsa ba bang ho Modimo. Mehlala e mmedi e jwalo, e ka fumanwa ho Nehemia 1:6 le ho Daniele 9:4-5. Sena ha se tlise tshwarelo ho bona empa ho ba fa “monyetla o mona” wa ho tla ho Morena Thapelo e jwalo e ka “thibela” kahlolo ya Modimo. Mona tshebetso ena e tshwanetse ho bolelwa kamoo e leng ka teng, ke hore e tletse dibe, e na le bademona hape ke ho kgopisa Modimo o phelang ka tsela e otlolohileng.

Rapela Modimo hore a ba hulele ho Yena. Re bala ho Baroma 3:11 hore batho ba ke ke ba batla Modimo ka bo-bona. Modimo o tshwanetse ho ba fuduwa. Rapela Modimo lebitsong la bona ho etsa seo, ho beha takatso ka hare ho bona ya ho fetohela ho Modimo o phelang.

Rapela Morena ho bula mahlo a bona nneteng ka ha Jesu, Evangeli le diphosong tsa Kgumamelo ya Badimo. Phetla ho Pesaleme ya 119:18, Luka 24:31, 45 le Baefese 1:17-18.

Rapela Morena ho bafa monyetla wa ho bona le ho arolelana nnete ya Evangeli le ka Kgumamelo ya Badimo. Mo kope ho fana ka monyetla. Rapela Morena ho ba ahlolela dibe tsa bona le toka le kahlolo (Johanne 16:7-11).

Kopa ka lebitso la Jesu' le ka lebaka la Hae hore batho bana ba bolokehe mme ba lokollwe. Ena ke kang e kgolo ka ho fetisa eo re ka e tlisang Teroneng ya Modimo, e leng Jesu le diketso tse ntle tsa Jesu Kreste. Rapella bohle ka ha diketso tse ntle tsa Kreste tsa sehlabelo thoteng ya Lehata bakeng sa bona.

Ka thapelo lokolla boitshwarello boo satane a nang le bona hodima motho mme ka lebitso la Jesu tabola lesira leo a kwahetseng mahlo a bona ka lona (2 Bakorinthe

10:4-5, 2 Bakorinthe 4:4). Hape ke ka lebaka lena ho leng bohlokwa ho rapela ka nako e le nngwe ho Modimo ho bula mahlo a bona.

Ho tla tla dinako tseo ka tsona wena le/kapa sehlopha sa hao sa thapelo, le tla tshwanela ho kenya ho itima dijo thapelong ya lona. Ka ho itima dijo re amohela hore ntwana ha se ya nama empa ke ya moya. Bakeng sa ho ja dijo, motho a rapele ka yona nako eo. Ho na le mofuta o mong wa bademona o sa tsweng haese ka thapelo le ka ho itima dijo (Mattheu 17:21).

Ke tshepa hore o tla phahama mme o kene thapelong bakeng sa ba tshwasehileng kgumamelong ya Badimo o se fe Morena phomolo ho fihlela a ba lokolla.

Esekiele 22:30 “Mme ke batlile hara bona ya ka emang sekgeong pela ka . . . empa ka se ka ka mo fumana.”

Na o tla ema sekgeong pakeng tsa ba phelang le ba shweleng?

Naha ya rona e ntse e tetelela ho ya hare, morao hara kgumamelo ya Badimo. Ho ya mathueleng ho lefella ke mekgatlo e lefella meriana, ha bo-rakgwebo ba tummeng le bahlanka ba mmuso ba sebetsana le kgumamelo ya Badimo phatlalatsa! Naha ya rona e tlhokong e kgolo ya hokena dipakeng ha Modimo. Iseraele e ile ya otlwa ya utlwa bohloko ka lebaka la sebe sa Davida (Dikronike 21). Hamorao setjhaba sa senngwa sa iswa kgolehong, ka lebaka la ho rapela ditshwantsho, hoo e neng e le hwa ho kgumamela bademona ho atile, ho ntse ho eketseha mme ho kgothaletswa haholo naheng ena. Batho ba naha ye ba sa ntse ba sa sotleha hakae ka lebaka la dibe tsa kgumamelo ya Badimo bo etswang dibakeng tse phahameng esita le ka Kerekeng ya Modimo?

Haeba re kile ra batla bakena-dipakeng, ke letsatsing le mongwaheng o tshwanang le wa kajeno, kapa hona jwale, kapa tsatsing lena!

.....

Bakeng sa tlhahiso-leseding e ektsehileng iteanye le:

GOSPEL OUTREACH INC. NOT FOR GAIN

P.O. Box 61885

MARSHALLTOWN

2107

Webpage: www.gospeloutreach.co.za

Email: info@gospeloutreachco.za

Ho ba ratang batho ba Afrika le ba batlang ho sebetsana le ho fihlella batho ba habo bakeng sa Krete – ehlile ho bohle ba nang le seabo evangelizing ya meetlo e fapaneng menahanong kapa ho ya ka Se-Afrika – bukana ena ke sesebediswa sa bohlokwa.

Rev Alan Sylvester

Molaodi motsamaisi ya rotseng marapo wa OMS International (Afrika Borwa).

.....

Mongodi o nkile dilemo tse ngata a ithuta thuto ena ya bohlokwa mme ebile thuso haholo-holo ho ba tshwaraneng le mathata ana. Ke o kgothaletsa dingolwa tsena tsa hae, ho di lekodisa/hlahlobisa, phephetsong e kgolo eo re tobaneng le yona naheng ya rona matsatsing ana.

Dr Harold Peasley

Multi Ministries

Error and Heresy

Speaking to the dead.